



profi**STRAIL** - Istruzioni di montaggio



Con riserva di modifiche tecniche / Rev.04 | 02_2020 / TNA



KRAIBURG STRAIL® GmbH & Co. KG | **STRAIL**® | **STRAIL**^{lastic} | **STRAIL**^{WAY}

84529 Tittmoning | Goellstraße 8 | phone + 49 / (0) 86 83 / 7 01-0 | fax + 49 / (0) 86 83 / 7 01-126
info@strail.com | www.strail.com | www.strailastic.com | www.strailway.com

Per trovare l'interlocutore **STRAIL**® a voi più vicino: www.strail.de/it

profISTRAIL è uno dei prodotti della famiglia di pannelli per attraversamenti a raso **STRAIL®** che sin dal 1976 trovano impiego e si sono affermati in tutto il mondo. Siamo un'azienda con una solida esperienza nella lavorazione della gomma, specializzata nel soddisfare le particolari esigenze dei gestori ferroviari, ed uno dei maggiori produttori di attraversamenti a raso di questa tipologia. **profISTRAIL** si utilizza sia all'interno che all'esterno di capannoni per manutenzione, officine e nei percorsi di circolazione interni, consentendo il transito comodo e sicuro di mezzi di servizio e muletti.

La mancata osservanza delle istruzioni di montaggio e l'utilizzo di materiali non forniti a corredo dal produttore come accessori comportano l'estinzione della garanzia concessa dal produttore.

NOTA

È necessario che il referente di **STRAIL®**, un responsabile dell'azienda ferroviaria o dell'azienda di costruzione dell'infrastruttura completi preventivamente una lista di controllo.

Solo personale idoneo specializzato, qualificato e istruito allo scopo può eseguire il montaggio dei sistemi di attraversamento a raso di **STRAIL®**.

MONTAGGIO DI profISTRAIL

Esistono due modalità di posa di **profISTRAIL**:

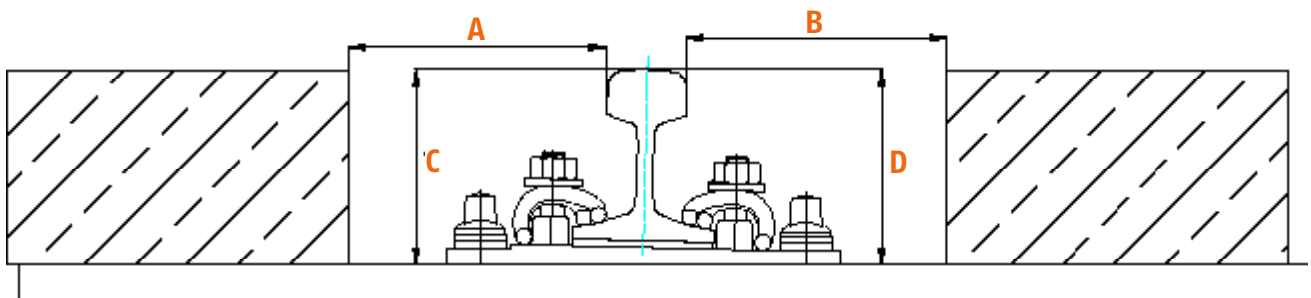
- Montaggio in un canale prefabbricato di calcestruzzo (# 1)
- Montaggio e utilizzo di **profISTRAIL** con funzione di cassaforma per la realizzazione dello strato portante di calcestruzzo (# 2)

#1 / MONTAGGIO IN UN CANALE PREFABBRICATO DI CLS

Requisiti, misure da adottare e controlli prima del montaggio di profISTRAIL:

- La distanza fra fungo della rotaia e calcestruzzo deve essere costante. **A & B**
- Il livello del calcestruzzo rispetto al piano del ferro deve rimanere costantemente invariato.
- La profondità del canale rispetto al piano del ferro deve essere costante e non superare 210 mm (altezza massima dei profili). **C & D**
- Distanza fra gli organi di attacco 600 mm.

NOTA BENE > richiedere la panoramica di montaggio aggiornata (dove sono riportate le quote)



* (tenere conto della documentazione aggiuntiva di riferimento, valida solo se nella versione più recente)



Preparazione delle connessioni e degli elementi **profiSTRAIL** interni ed esterni.



Montaggio delle connessioni e allineamento degli stessi alla suola della rotaia. All'occorrenza spalmarli con della **pasta di montaggio***.



Posa degli elementi **profiSTRAIL** esterni (senza gola). Montaggio della prima battuta (dispositivo antiscorri-mento).



Inserimento e regolazione degli elementi **profiSTRAIL** con il martello in plastica.



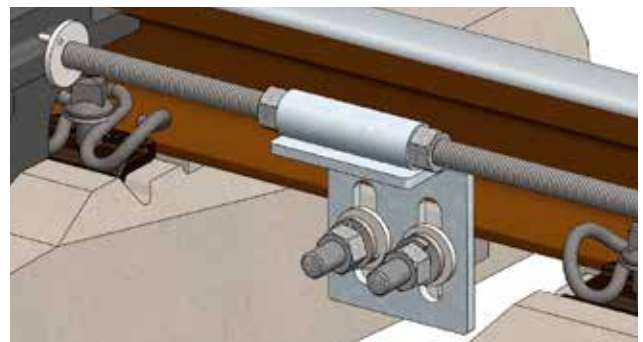
Posa degli elementi **profiSTRAIL** interni (con gola). Montaggio della prima battuta (dispositivo antiscorri-mento).



Inserimento e regolazione degli elementi **profiSTRAIL** con il martello in plastica. Se necessario impiegare un regolo in PE oppure l'apposita **leva di montaggio***



Applicare le battute a filo dei profili e quindi avvitarle. (non serrare troppo le battute, al fine di evitare una pressione eccessiva sui profili).



In alternativa è possibile utilizzare il **dispositivo antiscorri-mento pedeSTRAIL / profiSTRAIL***.

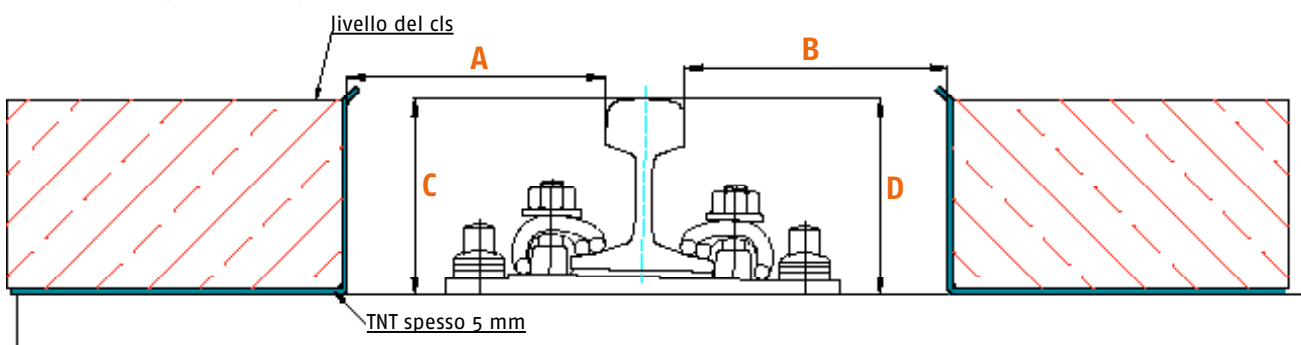
* (tenere conto della documentazione aggiuntiva di riferimento, valida solo se nella versione più recente)

#2 / MONTAGGIO E UTILIZZO DI **profilSTRAIL** CON FUNZIONE DI CASSAFORMA PER LA REALIZZAZIONE DELLO STRATO PORTANTE DI CALCESTRUZZO

Eeguire i seguenti interventi preliminari in caso di utilizzo di **profilSTRAIL** come cassaforma:

- Approntare una base di appoggio in calcestruzzo sulla quale alloggiare il binario.
- La superficie della base in calcestruzzo deve essere planare.
- La distanza fra il bordo superiore del calcestruzzo e il piano del ferro deve rimanere costante. **C & D**
- La rotaia deve essere allineata e fissata.
- Il bordo superiore del materiale di riempimento (ad es. calcestruzzo) non deve superare il livello della rotaia.

NOTA BENE > richiedere la panoramica di montaggio aggiornata (dove sono riportate le quote)



Montaggio di **profilSTRAIL**

- Le connessioni vengono sistemate sulla suola della rotaia e poi spinte verso il gambo.



- Vengono quindi applicati gli elementi **profilSTRAIL** interni ed esterni, spinti poi anch'essi verso il gambo della rotaia.

ATTENZIONE > Non deve rimanere alcuno spazio aperto fra elemento in gomma e fungo della rotaia.

- Applicare gli elementi in modo tale da non lasciare fessure aperte sul lato posteriore (lato calcestruzzo) nelle quali questo potrebbe insinuarsi.



* (tenere conto della documentazione aggiuntiva di riferimento, valida solo se nella versione più recente)



Si stende quindi del tessuto non tessuto come sigillante, per garantire che il materiale di riempimento (ad es. calcestruzzo) non penetri sotto i profili in gomma. Sia il materiale di riempimento che i fermagetti sono a cura del cliente.



A questo punto è possibile procedere alla gettata fino al bordo superiore degli elementi **profilSTRAIL**. È preferibile optare per una gettata in più riprese, al fine di evitare che gli elementi possano galleggiare nel calcestruzzo.

Impiegare calcestruzzo possibilmente a secco e compattarlo (classe di abrasione XM2, transito di mulletti; classe di resistenza C35/45).

Livellare il calcestruzzo all'altezza necessaria (rasare).



Tirare un solco con la cazzuola è il miglior modo per realizzare una linea di separazione fra **profilSTRAIL** e materiale di riempimento.



#3 / SMONTAGGIO

Allentare il dispositivo antiscorrimento da ambo i lati.

Inserire un palanchino o una leva di montaggio fra i due profili. Sfilare il profilo con cautela.

Documentazione aggiuntiva di riferimento

Istruzioni per l'uso: leva di montaggio

Istruzioni operative: pasta di montaggio

NOTA

Si prega di leggere attentamente il presente documento e di montare i prodotti **KRAIBURG STRAIL** secondo le indicazioni del produttore o di richiedere il nostro servizio di installazione. Il presente documento ha scopo puramente informativo in relazione ai prodotti **KRAIBURG STRAIL**. Il presente documento non conferisce alcun diritto di proprietà intellettuale. Nessuna parte di questo documento può essere riprodotta in qualsiasi forma, in tutto o in parte, senza l'espressa autorizzazione scritta di **KRAIBURG STRAIL**. **KRAIBURG STRAIL** declina espressamente qualsiasi violazione dei diritti di proprietà intellettuale, industriale o di altro tipo di terze parti.

Con riserva di modifiche ed errori.

Le informazioni fornite in questo documento corrispondono allo stato delle nostre conoscenze alla data di pubblicazione.

Si applicano le Condizioni Generali di Contratto di **KRAIBURG STRAIL** nella versione attualmente in vigore.

*** (tenere conto della documentazione aggiuntiva di riferimento, valida solo se nella versione più recente)**