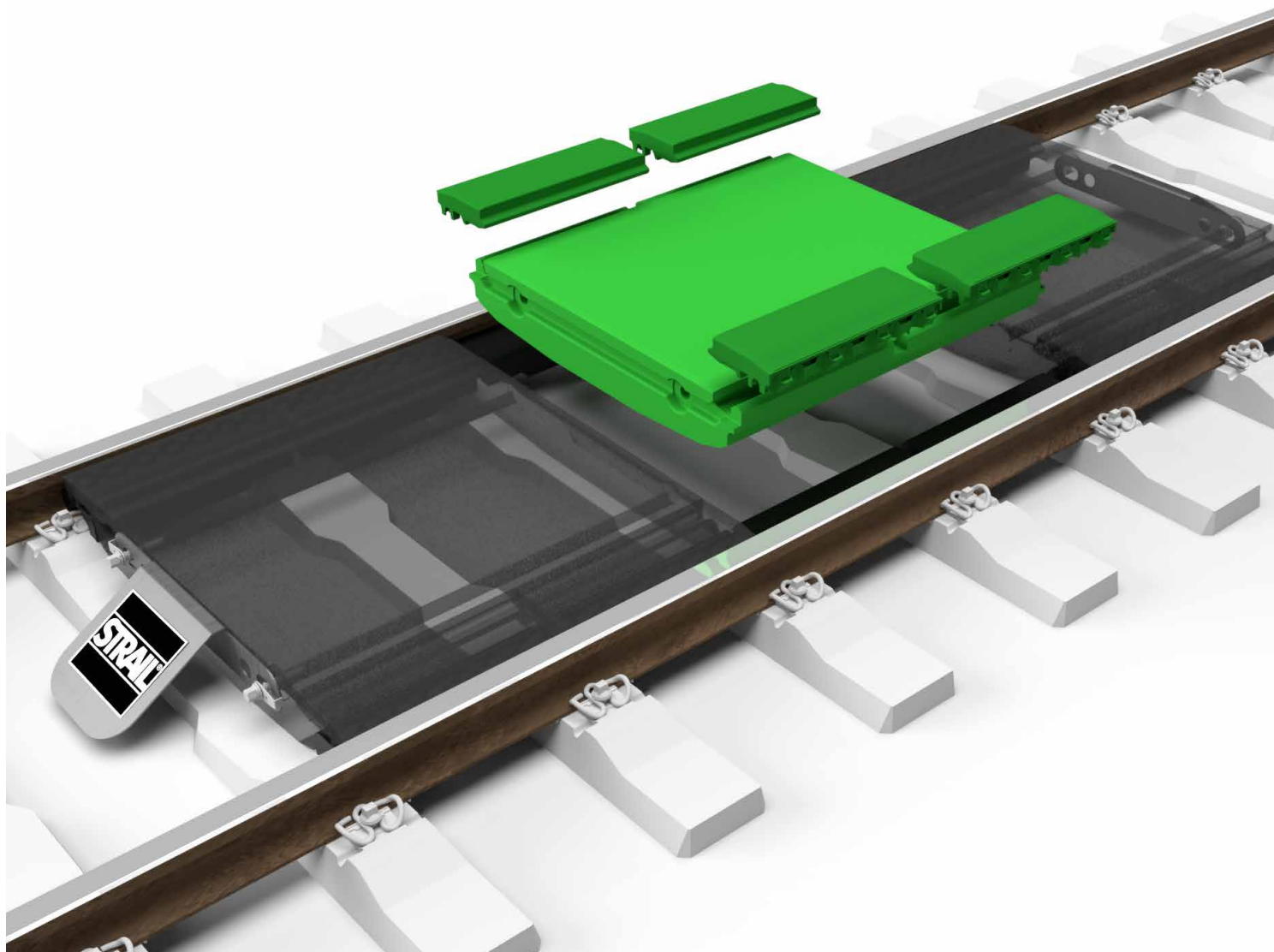




STRAIL[®]astic **STRAIL[®]way**



III veloSTRAIL

Rev. 03 | 13.10.2022/ FST

- HU** Belső elemek beépítése
- DE** Installation Belső elemn
- GB** Installation of inner panels



Útátjárórendszerek a **KRAIBURG STRAIL**-tól a vágányokon történő átkeléshez

A **KRAIBURG STRAIL** termékek beépítését szakképzett és a beépítésre oktató személyzettel lehet végezni.

Fontos! Használat előtt gondosan olvassa el és őrizze meg.

Javaslat: a melléklet egy specifikus rajzot tartalmaz.

Enne a rajznak az adatai és előírásai mindig elsőbbséget élveznek és figyelembe kell venni a beépítéskor.

A használt **STRAIL** elemek visszavétele lehetséges, vegye fel a kapcsolatot a **STRAIL** üzletkötőjével.

Javaslat: az egyes elemek beépítéséhez használjon **kotrógépet körömvédővel**, hogy elkerülje az elemek sérülését.

Javaslat

Kérjük, gondosan olvassa végig a dokumentumot, és a KRAIBURG STRAIL termékeit a gyártó iránymutatásai alapján építse be, vagy kérje a szereléshez szakfelügyeletünket.

A jelen dokumentum kizárólag tájékoztatást nyújt a KRAIBURG STRAIL termékeivel kapcsolatban.

A jelen dokumentum rendelkezésre bocsátása nem jelenti a szellemi tulajdon bármilyen mértékű átengedését.

A jelen dokumentum sem részben, sem egészben nem reprodukálható a KRAIBURG STRAIL kifejezett írásos engedélye nélkül.

A KRAIBURG STRAIL kifejezetten elutasítja mások szellemi, ipari vagy egyéb tulajdonjogainak bármilyen jellegű megsértését.

A módosítás és tévedés joga fenntartva. A jelen dokumentumban rendelkezésre bocsátott információk a közzététel napján meglévő ismereteink szintjét tükrözik.

A KRAIBURG STRAIL általános üzleti feltételeinek mindenkor aktuális verziója érvényes.



Bahnübergangssysteme von **KRAIBURG STRAIL** für das Überqueren von Gleisen.

Der Einbau der **KRAIBURG STRAIL** Produkte soll durch geeignetes, qualifiziertes und unterwiesenes Fachpersonal erfolgen.

Wichtig! Vor Gebrauch sorgfältig lesen und aufbewahren für späteres Nachschlagen.

Hinweis: Es liegt eine spezifische Zeichnung bei. Die Angaben dieser Zeichnung haben immer Vorrang und müssen berücksichtigt werden.

Rückgabe alter **STRAIL** Platten ist möglich, kontaktieren sie Ihren Ansprechpartner.

Hinweis: Für die Montage der einzelnen Platten ist ein **Bagger mit Zahnschutz** zu verwenden, um eine Beschädigung der Platten zu vermeiden.

Hinweis

Bitte lesen Sie sich das Dokument sorgfältig durch und montieren Sie KRAIBURG STRAIL Produkte gemäß den Herstellerrichtlinien oder fordern Sie unsere Montageaufsicht an.

Dieses Dokument dient ausschließlich zu Informationszwecken in Verbindung mit KRAIBURG STRAIL Produkten. Durch dieses Dokument werden keine Rechte an geistigem Eigentum gewährt. Kein Teil dieses Dokuments darf in irgendeiner Form ohne die ausdrückliche schriftliche Genehmigung von KRAIBURG STRAIL ganz oder teilweise reproduziert werden.

KRAIBURG STRAIL lehnt ausdrücklich jegliche Verletzung von Rechten Dritter ab, die geistiges, gewerbliches oder sonstiges Eigentum Dritter sind.

Änderungen und Irrtum sind vorbehalten. Die in diesem Dokument zur Verfügung gestellten Informationen entsprechen unserem Kenntnisstand am Tag der Veröffentlichung.

Es gelten die Allgemeinen Geschäftsbedingungen von KRAIBURG STRAIL in der jeweils gültigen Fassung.



Level crossing systems from **KRAIBURG STRAIL** for passing over tracks.

The installation of **KRAIBURG STRAIL** products should be carried out by suitable, qualified and instructed specialist personnel.

Important! Read carefully before use and keep for future reference.

Note: A detailed drawing is enclosed. The information in this drawing always has priority and must be taken into account.

Return of old **STRAIL** panels is possible, please contact your local **STRAIL** representative.

Note: For the installation of the individual panels an **excavator with tooth protection** must be used, to avoid damaging the panels.

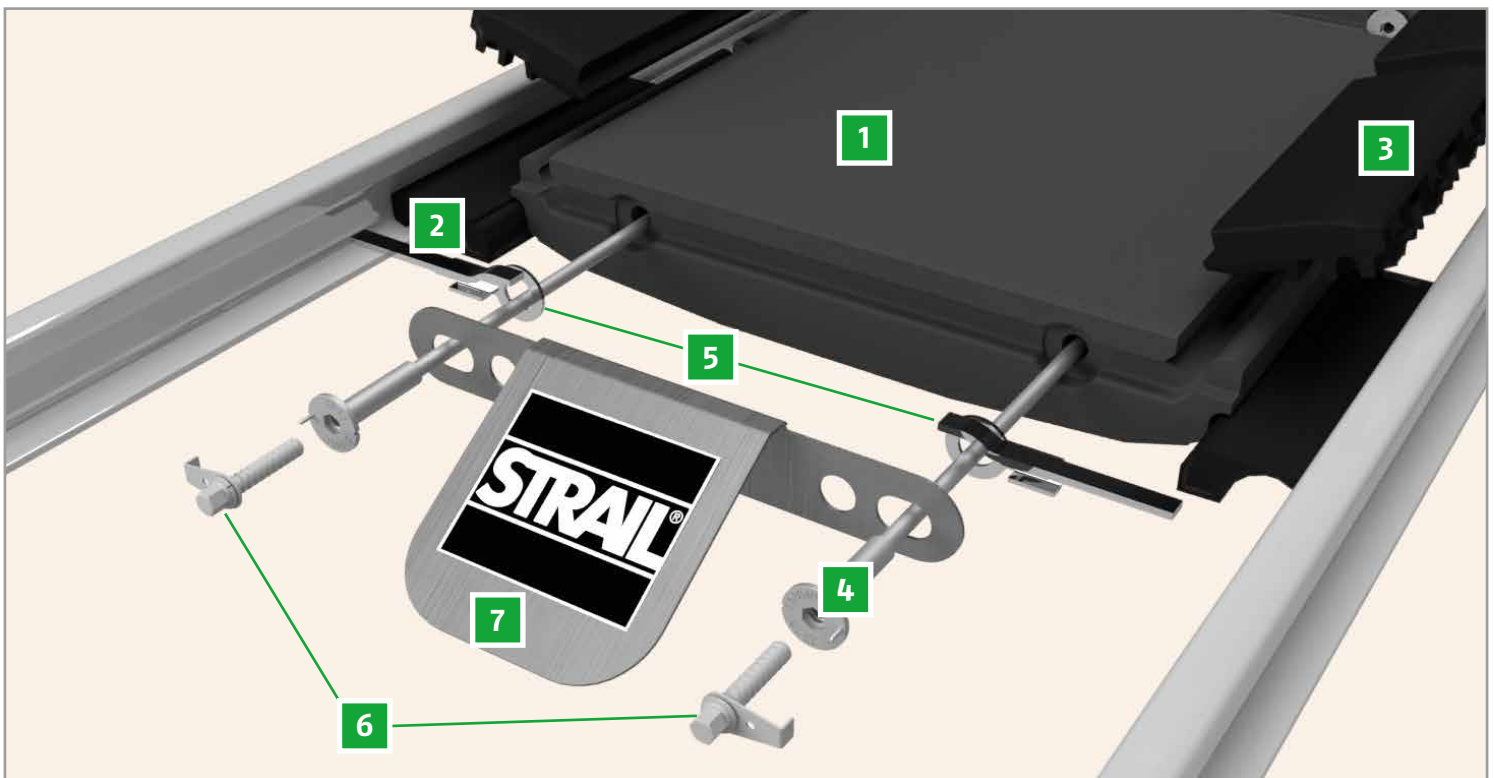
Please Note

Please read the document carefully and install KRAIBURG STRAIL products in compliance with the manufacturer's guidelines, or request assistance from our assembly team.

This document is for information purposes only in connection with KRAIBURG STRAIL products. No intellectual property rights are granted by this document. No part of this document may be reproduced in any form in whole or in part without the express written permission of KRAIBURG STRAIL. KRAIBURG STRAIL expressly disclaims any infringement of the rights of third parties which are the intellectual, industrial or other property of third parties. Changes and errors are reserved. The information provided in this document reflects our state of knowledge on the day of publication. The General Terms and Conditions of KRAIBURG STRAIL apply in the currently valid version.

Tartalom	Oldal	Inhalt	Seite	Content	Page
Alkatrészek	3	Komponenten	3	Components	3
Segédanyag	4	Hilfsmittel	4	Tools	4
Előkészítés	5	Vorbereitung	5	Preparation	5
Elemek beépítése	6	Einbau Platten	6	Installation of panels	6
Cserélhető rész szerelése	10	Austausch Wechselteil	10	Change flangeway element	10
Szét szerelés	11	Demontage	11	Disassembly	11

veloSTRAIL



1. Belső elem	Innenplatte	Inner panel
2. Síalakbetét	Schienenformstück	Filler block
3. Cserélhető rész	Wechselteil	Flangeway element
4. Feszítőrúd	Verspanssystem	Lock tight system
5. Elmozdulás elleni védelem	Verschiebesicherung	Shift protector
6. Egyéni biztosítás	Individuelle Sicherung	Individual protection
7. Terelőlemez	Kupplungsabweiser	Deflection plate

Más rendszer használata esetén > váltson a megfelelő útmutatóra.

Bei Verwendung eines anderen Systems > Wechsel zur zugehörigen **Anleitung**.

When using another system > Change to the corresponding **manual**.

Szükséges segédeszközök

1. Kiszerezőszerszám*
2. **STRAIL** szerelőpaszta¹⁾* vagy azzal egyenértékű
3. Felépítményi derékszög
4. Műanyag kalapács (5 kg)
5. Racsnis kulcs¹⁾* SW27-es imbuszkulcs¹⁾*

Javasolt segédeszközök

6. Seprű, zúzottkő villa, vasrúd
7. Kézi beépítés:
ca. 4-6 Fő
Beépítés kotrógéppel:
ca. 3-4 Fő

¹⁾ szállítmány tartalmazza

Notwendige Hilfsmittel

1. Ausbau- und Transportwerkzeug*
2. **STRAIL** Montagepaste¹⁾* oder äquivalent
3. Gleiswinkel
4. Kunststoffhammer (5 kg)
5. Ratsche¹⁾* mit Innensechskantschlüssel SW 27¹⁾*

Empfohlene Hilfsmittel

6. Gleisbesen, Schottergabel, Spitzstangen
7. Manueller Einbau:
ca. 4-6 Personen
Einbau mit Bagger:
ca. 3-4 Personen

¹⁾ im Lieferumfang enthalten

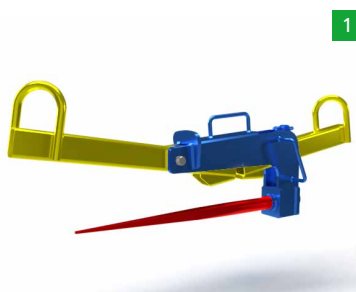
Necessary tools

1. removal and transport tool*
2. STRAIL lubricant¹⁾* or equivalent
3. track angle
4. plastic hammer (5 kg)
5. ratchet¹⁾* with allen key SW 27¹⁾*

Recommended tools

6. track broom, ballast fork, Pointed rods
7. manual installation:
approx. 4-6 persons
Installation with excavator:
approx. 3-4 persons

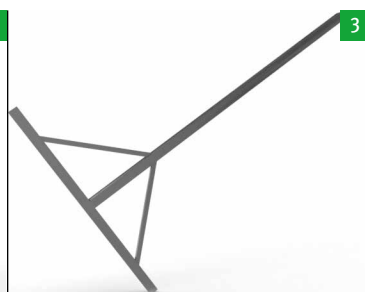
¹⁾ included in the delivery



1



2



3



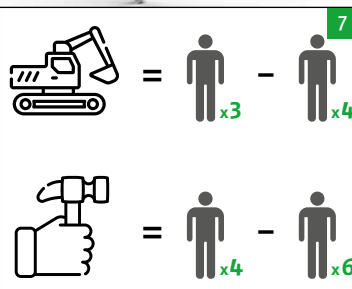
4



5

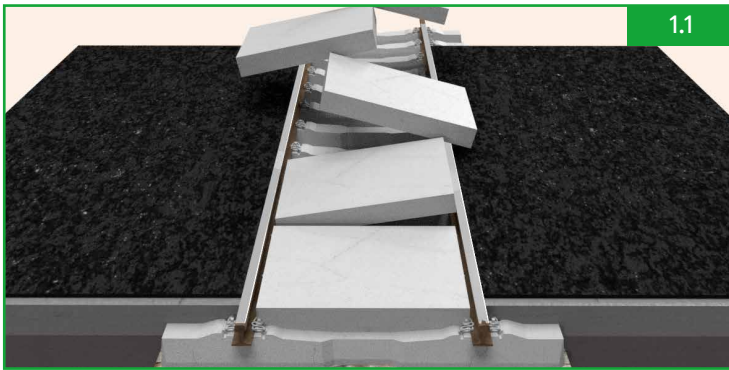


6



7

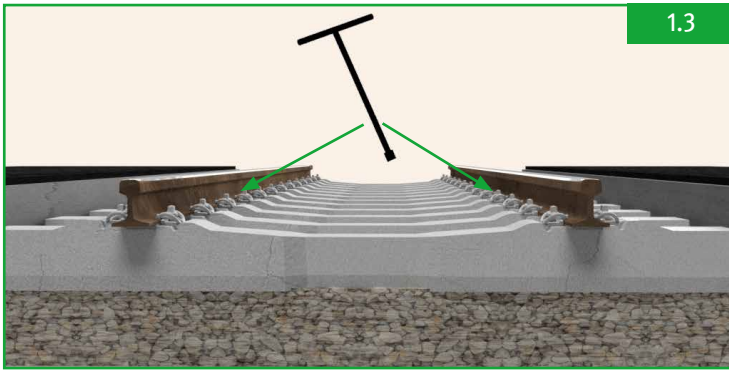
* A kapcsolódó dokumentumokat és rajzokat vegye figyelembe - Mitgeltende Dokumente & Zeichnung beachten - Observe Accompanying documents & drawings



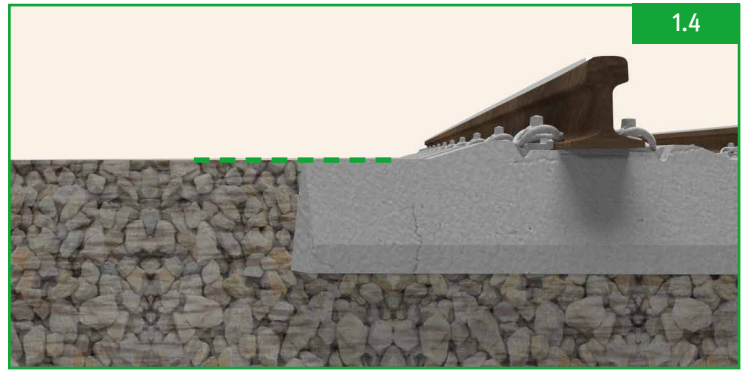
1.1



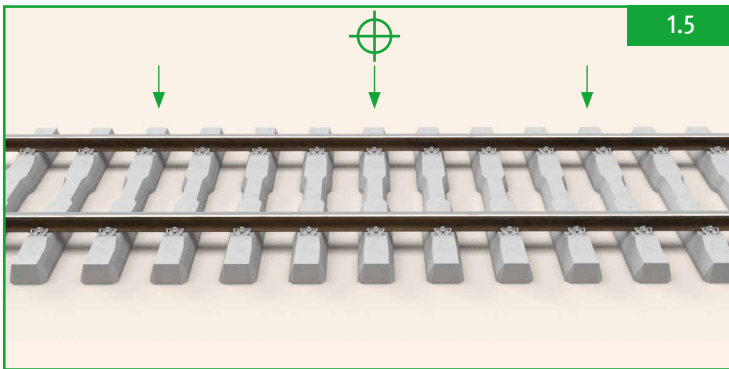
1.2



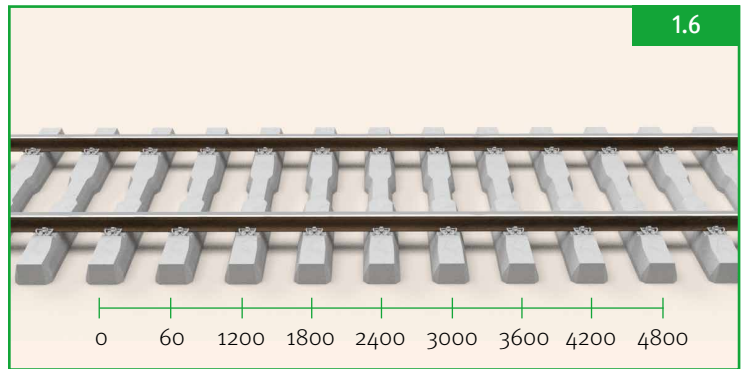
1.3



1.4



1.5



1.6

1. Előkészítés

- 1.1 Régi burkolat eltávolítása.
 - 1.2 Tisztítás.
 - 1.3 Szükség esetén kapcsolószer után húzása/ cseréje.
Javaslat korrózióálló kapcsolószer használata.
 - 1.4 Aljközök feltöltése az alj felső síkjáig zúzottkővel és tömörítése.
 - 1.5 Átjáró hosszának felmérése, átjáró elejét közepét és végét feljelölni.
 - 1.6 Aljbeosztás 600 mm (+/- 10 mm) Láncméréssel ellenőrizni.
- Külső elemek esetén > **II. sz. utasítás**

1. Vorbereitung

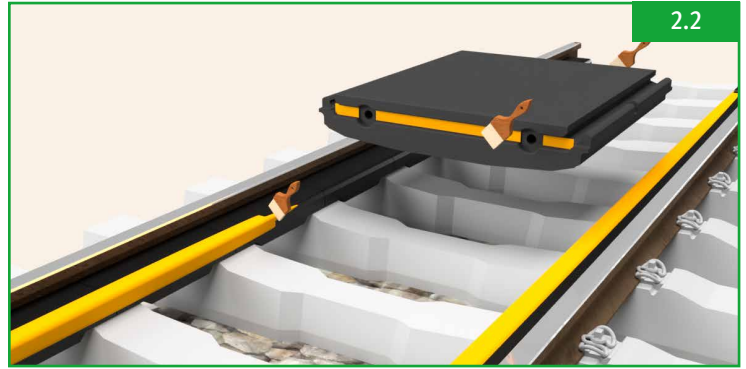
- 1.1 Alten Belag entfernen.
 - 1.2 Reinigen.
 - 1.3 Wo notwendig, Befestigungsmittel nachspannen/ersetzen.
Empfehlung: Korrosionsbeständige Befestigungen.
 - 1.4 Gleisschotter bis Oberkante Schwelle füllen und verdichten.
 - 1.5 Länge vermessen, **Anfang, Ende und Mitte** markieren.
 - 1.6 Schwellenteilung fortlaufend 600mm (+/- 10mm).
- Bei Außenplatten > **Anleitung II**

1. Preparation

- 1.1 Remove old surface.
 - 1.2 Cleaning.
 - 1.3 Where necessary, retighten/replace fastenings
Recommendation: Corrosion-resistant fastenings.
 - 1.4 Fill track ballast to top edge of sleeper and tamp.
 - 1.5 Measure length, mark **beginning, end and centre**.
 - 1.6 Sleeper spacing continuously 600mm (+/- 10mm).
- If using outer panels > **Manual II**



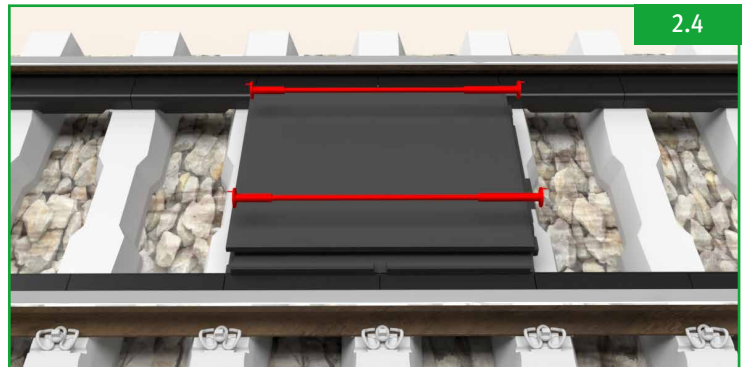
2.1



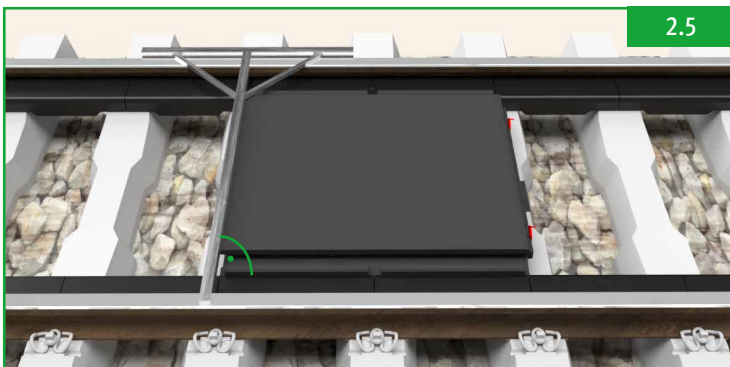
2.2



2.3



2.4



2.5



2.6

2. Beépítés

- 2.1 Sinalakbetétek behelyezése.
- 2.2 Szerelőpaszta* felvitele a felületre.
- 2.3 **Belső elemek** beépítése az átjáró közepétől kezdve. Elem(ek) (2×600 vagy 1×1200) beillesztése a sínszalak közé.

Bei **pontiSTRAIL** esetén > **IV. sz. utasítás**

- 2.4 Indítórúd behelyezése a középső elembe
- 2.5 A középső elemek helyzetének ellenőrzése = **90°**.
Javaslat: szükség esetén gumikalapáccsal módosítani az elem helyzetén.
- 2.6 Racsnikulccsal* feszítse az elemeket össze: **Figyelem**, balmenetes!

2. Einbau

- 2.1 Schienenformstücke einlegen.
- 2.2 Montagepaste* großflächig auftragen.
- 2.3 Einbau **Innenplatte** bei „Markierung Mitte“ beginnen. Platte/n (2x600 oder 1x1.200) einlegen.

Bei **pontiSTRAIL** > **Anleitung IV**

- 2.4 Markierte Mittelstücke für erstes Plattenpaket verwenden.
- 2.5 Mittels Gleiswinkel Lage kontrollieren = **90°**.
Hinweis: Falls nötig mit Gummihammer nachjustieren.
- 2.6 Verspannen mittels Ratsche*.
Hinweis: Linksgewinde.

2. Installation

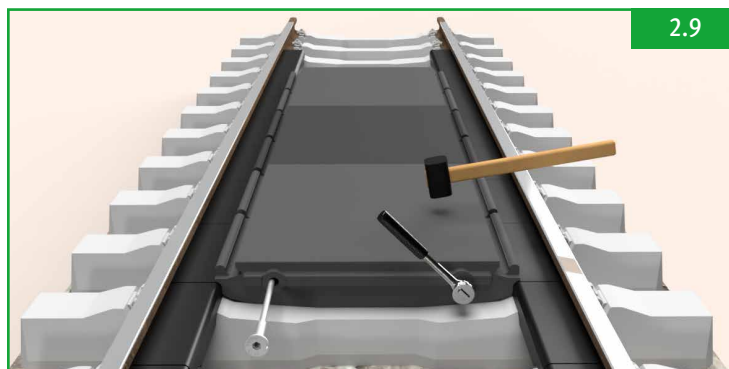
- 2.1 Insert filler blocks.
- 2.2 Apply lubricant* over a large area.
- 2.3 Start fitting the **inner panel** at the „centre marking“. Insert panel/s (2x600 or 1x1,200).

If using **pontiSTRAIL** > **Manual IV**

- 2.4 Use marked centre tie rod for first set of panels.
- 2.5 Check position with track angle = **90°**.
Note: If necessary, readjust with plastic hammer.
- 2.6 Tighten with ratchet*.
Note: Left-hand thread.



2.7 / 2.8



2.9



2.11



2.12



2.13

- 2.7 Következő elem behelyezése.
- 2.8 Gumikalapáccsal összeilleszteni.
- 2.9 Feszítőelemmel rögzíteni.
Javaslat: Közben az elemet gumikalapáccsal ütögesse, hogy a keletkező feszültségeket eloszlassa a gumiban.
- 2.10 2.7 - 2.9 lépéseket ismétlje, míg az összes elemet be nem építette.
- 2.11 **veloSTRAIL** elmozdulásgátló felhelyezése az egyik oldalon.
- 2.12 Csavarkapocsvédőt az utolsó feszítőelemmel rögzítse.
- 2.13 Fecskefarkillesztést szerelőpasztával* kenje be.

- 2.7 Einlegen der nächsten Platten.
- 2.8 Mit Gummihammer zusammenfügen.
- 2.9 Mit Verspannstangen verbinden.
Hinweis: Klopfen auf die Platte löst Spannungen.
- 2.10 Schritt 2.7 - 2.9 wiederholen, bis alle Platten verlegt sind.
- 2.11 Verschiebesicherung an erster Seite einsetzen.
- 2.12 Kupplungsabweiser mit letzten Verspannstangen aufstecken.
- 2.13 Schwalbenschwanz mit Montagepaste* einstreichen.

- 2.7 Insert the next panel.
- 2.8 Join with plastic hammer.
- 2.9 Join with tie rods.
Note: Knocking on panels releases tension.
- 2.10 Repeat steps 2.7 - 2.9 until all panels are installed.
- 2.11 Install shift protection on the first side
- 2.12 Install deflection plate with last tie rods.
- 2.13 Apply lubricant at dove tail.



2.14



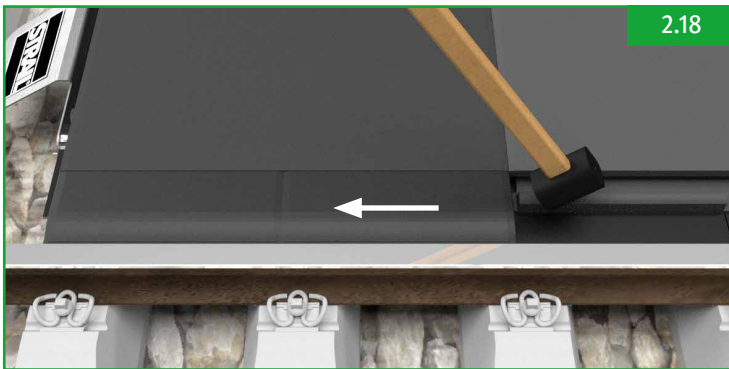
2.15



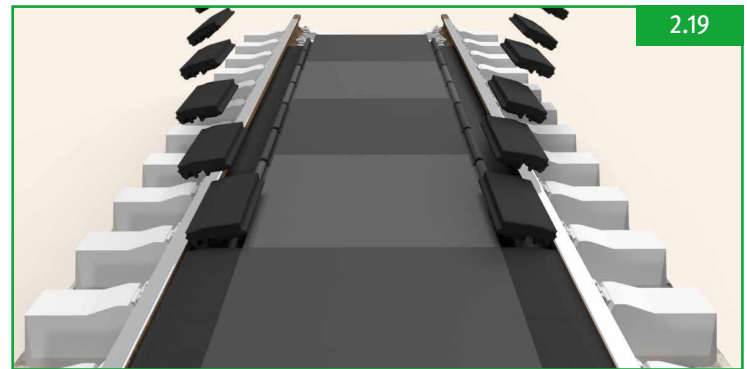
2.16



2.17



2.18



2.19

2.14 Cserélhető részt ferdén beilleszteni.

2.15 Cserélhető részt középen kezdve beütni.

2.16 Cserélhető részt sínfej alá beütni.

2.17 Követke cserélhető részt beütni.

2.18 Cserélhető részek egymáshoz illesztése.

2.19 Az összes cserélhető rész beépítése
 > 2.14-2.18 lépések ismétlése.

2.14 Wechselteil schräg einlegen.

2.15 Wechselteil einschlagen,
 innen beginnen.

2.16 Wechselteil unter
 Schienenkopf einschlagen.

2.17 Nächstes Wechselteil einschlagen.

2.18 Wechselteil zusammenführen.

2.19 Alle Wechselteile
 verlegen > Schritt 2.14 - 2.18

2.14 Insert the flangeway element
 at an angle.

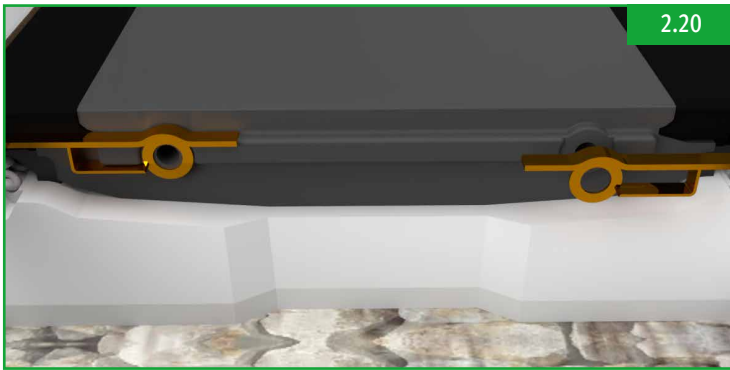
2.15 Hammer in flangeway element,
 starting from the inside.

2.16 Hammer in flangeway
 element under rail head.

2.17 Hammer in next flangeway element.

2.18 Bring flangeway elements together.

2.19 Install all flangeway
 elements > Step 2.14 - 2.18



2.20 **veloSTRAIL** elmozdulásgátló felhelyezése a másik oldalon.

2.21 Csavarkapocsvédőt az utolsó feszítőelemmel rögzítse.

2.22 Megfelelő elmozdulás, fellazulás elleni* védelmet felszerelni.

2.20 Verschiebesicherung an zweiter Seite einsetzen.

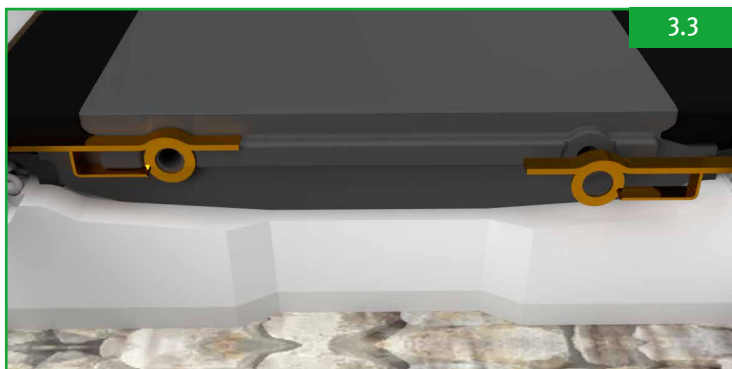
2.21 Kupplungsabweiser mit letzten Verspannstangen aufstecken.

2.22 Individuelle Sicherung* montieren.

2.20 Install shift protection on second side.

2.21 Install deflection plate with last tie rods.

2.22 Install the individual protection.*



3. Cserélhető rész kicserélése

- 3.1 Elmozdulásgátló* leszerelése.
- 3.2 Csavarkapocsvédő leszerelése.
- 3.3 veloSTRAL elmozdulásgátló leszerelése.
- 3.4 Cserélhető részt vasrúddal kipattintani.
- 3.5 Esetleges sérülések ellenőrzése.
- 3.6 Cserélhető részek beépítése
2.13 > 2.18 lépések.

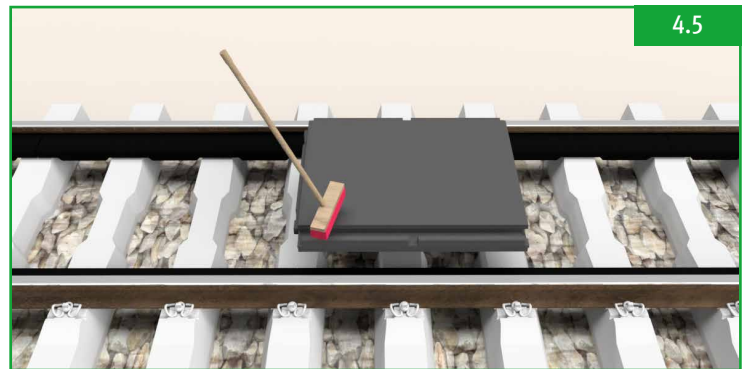
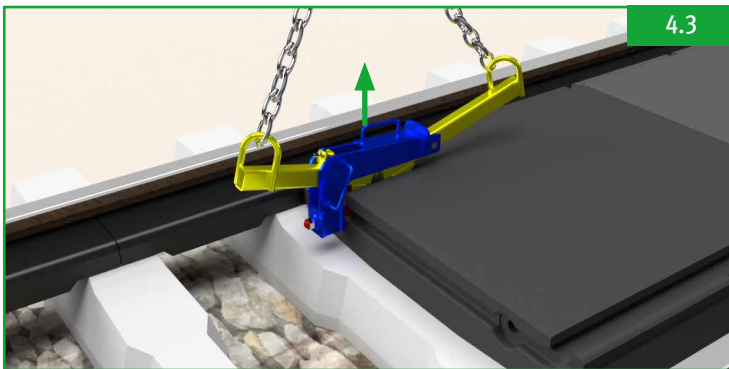
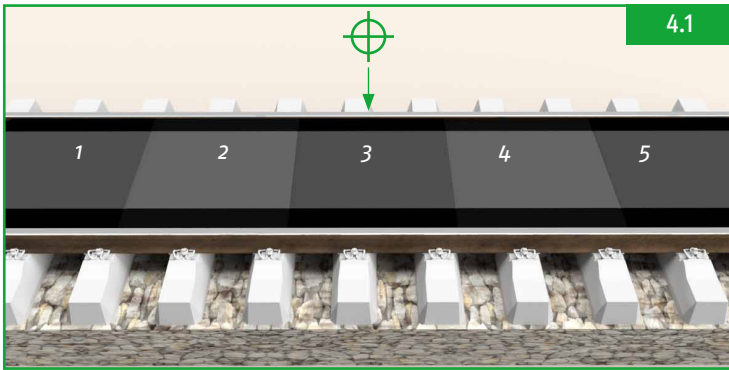
3. Austausch Wechselteil

- 3.1 Individuelle Sicherung* entfernen.
- 3.2 Kupplungsabweiser entfernen.
- 3.3 Verschiebesicherung entfernen.
- 3.4 Wechselteil mit Spitzstange entfernen.
- 3.5 Kontrolle auf Beschädigungen.
- 3.6 Wechselteile einbauen 2.13 > 2.18

3. Change of flangeway element

- 3.1 Deinstall the individual protection*.
- 3.2 Deinstall deflection plate.
- 3.3 Deinstall shift protection.
- 3.4 Deinstall flangeway element with pointed rod.
- 3.5 Check for damage.
- 3.6 Install flangeway elements 2.13 - 2.18

* A kapcsolódó dokumentumokat és rajzokat vegye figyelembe - Mitgeltende Dokumente & Zeichnung beachten - Observe Accompanying documents & drawings



4. Szétszerelés

- 4.1 Az átjáró közepét és az elemeket jelölje.
- 4.2 Cserélhető részek eltávolítása 3.1 > 3.4
- 4.3 A szétszerelés fordított sorrendben történik.
- 4.4 Elemek kiszedése a **STRAL** kiserelőszerszámmal.
- 4.5 A gumi elemeket tisztítsa meg és készítse elő az újbóli beépítésre - **2. Beépítés.**
- 4.6 Sérült elemeket cserélje ki.

4. Demontage

- 4.1 Mitte und Platten markieren.
- 4.2 Wechselteile entfernen 3.1-3.4
- 4.3 Demontage erfolgt in umgekehrter Reihenfolge.
- 4.4 Mit „**STRAIL** Ausbau- und Transportwerkzeug*“ ausbauen.
- 4.5 Platten reinigen und für Wiedereinbau vorbereiten - **2. Einbau.**
- 4.6 Defekte Teile ersetzen.

4. Disassembly

- 4.1 Mark centre and panels.
- 4.2 Deinstall flangeway elements 3.1 - 3.4
- 4.3 Disassemble in reverse order
- 4.4 Remove with „**STRAIL** Removal and Transport Tool*“.
- 4.5 Clean panels and prepare for reassembly - **2. Installation**
- 4.6 Replace defective parts.

* A kapcsolódó dokumentumokat és rajzokat vegye figyelembe - Mitgeltende Dokumente & Zeichnung beachten - Observe Accompanying documents & drawings

