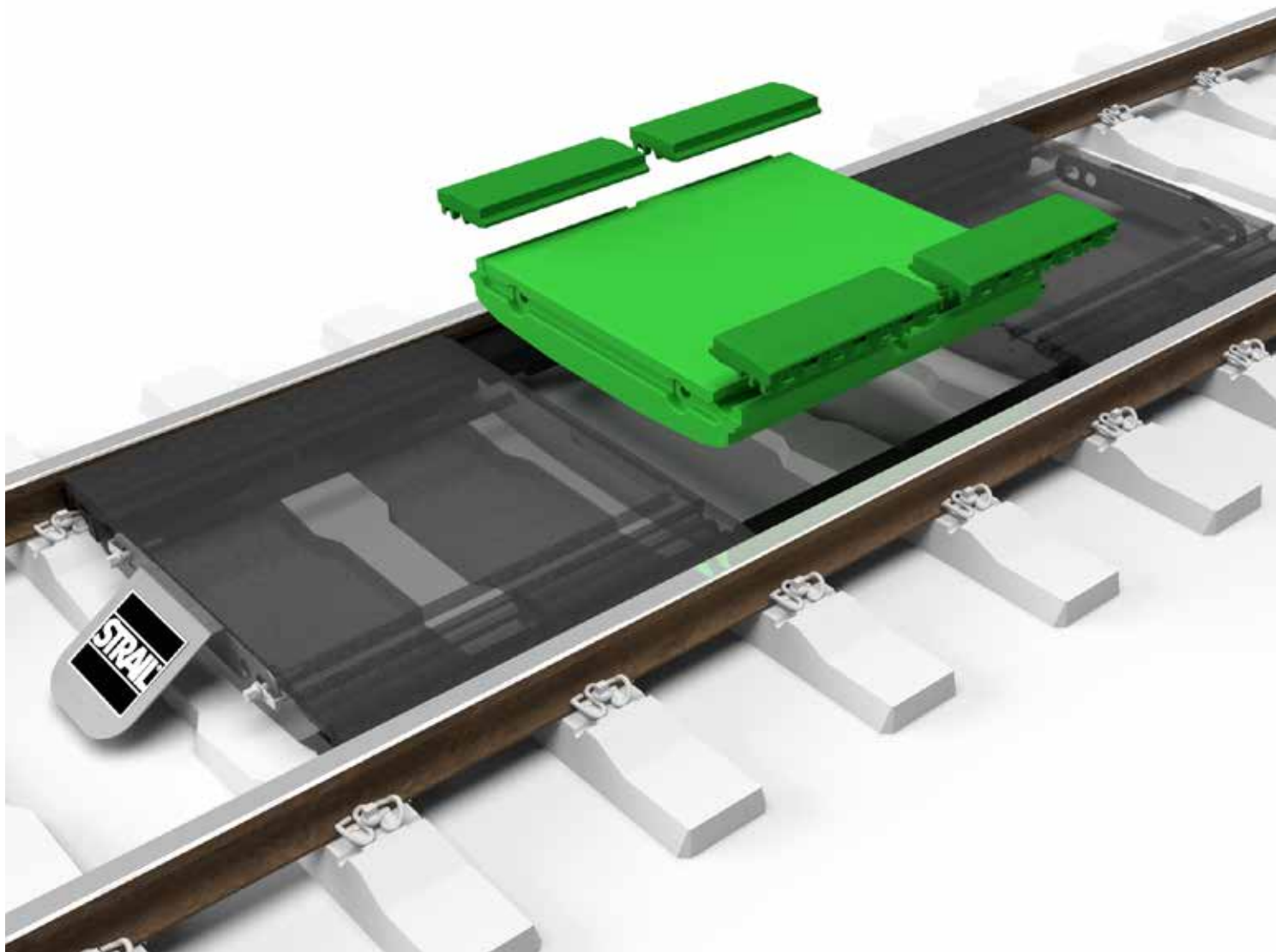




STRAIL[®]astic **STRAIL[®]way**



III veloSTRAIL

IT Installation Piastra interna
ES Instalación de panel interior

Rev. 03 | 13.10.2022/ FST





Sistemi di passaggio a livello della **KRAIBURG STRAIL** per l'attraversamento dei binari.

Il montaggio dei prodotti **KRAIBURG STRAIL** deve essere effettuato da personale qualificato ed appositamente istruito

Importante! Leggere attentamente prima dell'uso e conservarlo per eventuali consultazioni.

Nota: Viene allegato uno schema specifico. Le indicazioni contenute nello schema sono prioritarie e vanno pertanto rispettate.

È possibile restituire le piastre **STRAIL** usate; a tale scopo contattate il vostro partner di fiducia.

Nota: Per il montaggio delle singole piastre, utilizzare un **escavatore con paracenti**, onde evitare il danneggiamento delle piastre stesse.

Nota bene

Si prega di leggere con attenzione il documento e di installare i prodotti KRAIBURG STRAIL in conformità alle linee guida del fabbricante o di rivolgersi al nostro servizio di installazione. Il presente documento ha esclusivamente lo scopo di fornire informazioni sui prodotti KRAIBURG STRAIL. Dal presente documento non si evincono diritti di proprietà intellettuale. Il presente documento non può essere riprodotto, del tutto o in parte e in qualunque modalità, senza l'espressa autorizzazione scritta di KRAIBURG STRAIL. KRAIBURG STRAIL dovrà essere ritenuta indenne da qualunque violazione dei diritti di terzi che costituiscano proprietà intellettuale, commerciale o di altro genere. Con riserva di modifiche ed errori. Le informazioni fornite nel presente documento corrispondono allo stato dell'arte alla data di pubblicazione. Si applicano le Condizioni commerciali generali di KRAIBURG STRAIL nella versione in vigore.



Sistemas de pasos a nivel de **KRAIBURG STRAIL** para un cruce seguro de las vías del tren.

La instalación de los productos **KRAIBURG STRAIL** debe ser realizada por personal especializado idóneo, cualificado e instruido.

¡Importante! Lea atentamente estas instrucciones antes de empezar y consérvelas para futuras consultas.

Nota: Se adjunta un dibujo detallado. La información de este dibujo siempre tiene prioridad y debe tenerse en cuenta.

La devolución de los paneles **STRAIL** viejos es posible; póngase en contacto con su representante **STRAIL** local para saber más sobre esta opción.

Nota: Para la instalación de los paneles individuales, se debe utilizar una excavadora con **protección de dientes** para evitar dañar los paneles.

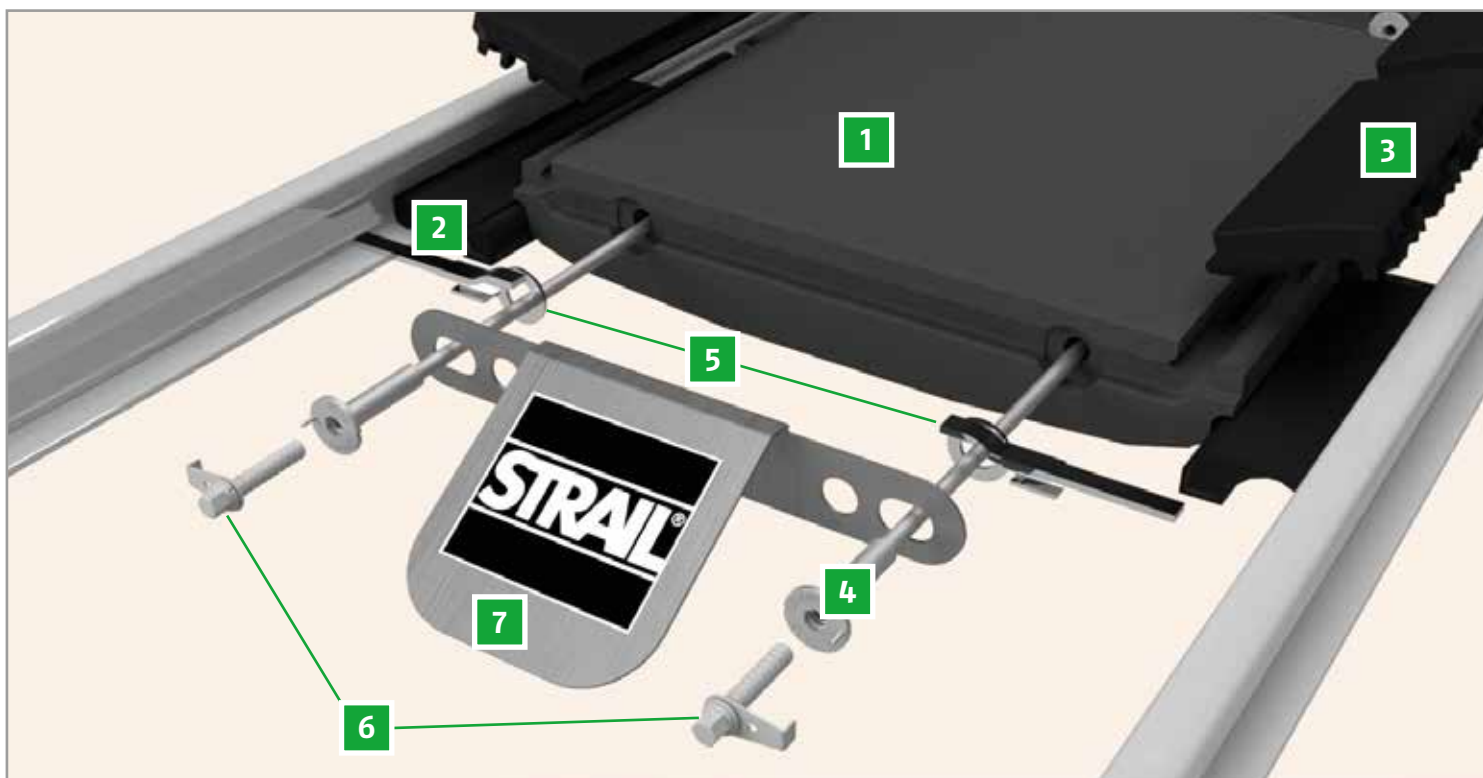
Tenga en consideración

Lea atentamente el documento e instale los productos de KRAIBURG STRAIL conforme con las directrices del fabricante o solicite ayuda a nuestro equipo de montaje. Este documento tiene fines informativos únicamente en relación con los productos KRAIBURG STRAIL. Este documento no concede ningún derecho de propiedad intelectual. Ninguna parte de este documento podrá reproducirse en ninguna forma total o parcialmente sin el permiso expreso por escrito de KRAIBURG STRAIL. KRAIBURG STRAIL rechaza expresamente cualquier vulneración de los derechos de terceros que sean propiedad intelectual, industrial o de otra propiedad de terceros. Los cambios y errores están sujetos a modificaciones. La información que se suministra en este documento se ha recopilado en base a nuestro estado actual de conocimiento el día de la publicación. Los Términos y Condiciones Generales de KRAIBURG STRAIL se aplican en la versión válida actual.

Contenuti

Contenuti	Pagina	Contenido	Página
Componenti	3	Componentes	3
Attrezzature ausiliarie	4	Herramientas	4
Preparazione	5	Preparación	5
Montaggio delle piastre	6	Instalación de paneles	6
Scambio parte sostitutiva	10	Cambio de la pieza intercambiable para rellenar el hueco del carril	10
Smontaggio	11	Desmontaje	11

veloSTRAIL



1. Piastra interna	Panel interior
2. Connessione	Bloque de relleno
3. Parte sostitutiva	Pieza intercambiable para rellenar el hueco del carril
4. Sistema di serraggio	Sistema de barras de bloqueo hermético
5. Protezione anti spostamento	Inmovilizador
6. Protezione individuale	Protectores finales adicionales
7. Protezione per ganci pendenti	Placa deflectora

Utilizzando un sistema diverso > Passare alle relative **istruzioni**.
Quando utilice otro producto > Cambie al **manual** correspondiente.

Attrezzi necessari

1. Attrezzi per lo smontaggio ed il trasporto*
2. Pasta di montaggio **STRAIL**¹⁾ * o simile
3. Squadra binario
4. Martello di gomma (5 kg)
5. Chiave a cricco ad esagono cavo¹⁾ *

Attrezzi consigliati

6. Scopa per binari, forca per pietrisco, asta a punta
7. Montaggio manuale:
ca. 4-6 persone
Montaggio con escavatore:
ca. 3-4 persone

¹⁾ compreso nella fornitura

Herramientas necesarias

1. Herramienta de desmontaje y transporte*
2. Lubricante **STRAIL**¹⁾* o equivalente
3. Nivelador para medir el ángulo de vía
4. Martillo de plástico (5 kg)
5. Trinquete¹⁾* con llave Allen SW 27¹⁾*

Herramientas recomendadas

6. Escoba, horquilla para balasto, varillas puntiagudas
7. Instalación manual:
aprox. 4-6 personas
Instalación con excavadora:
aprox. 3-4 personas

¹⁾ incluido en la entrega



1



2



3



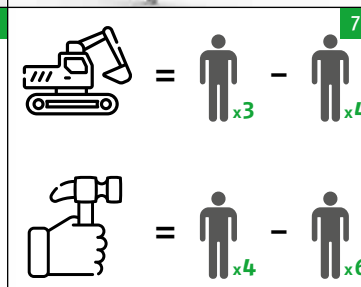
4



5



6



7

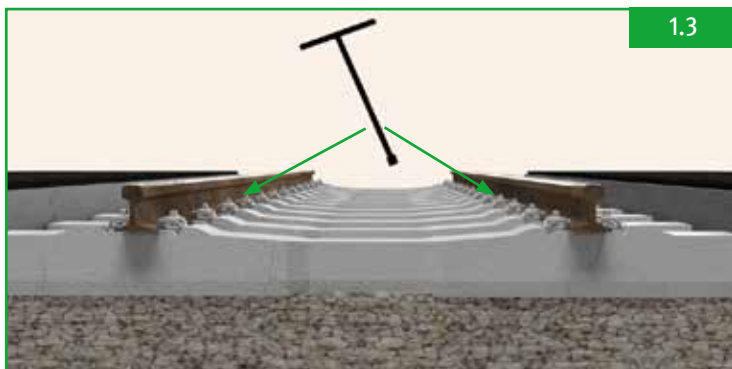
* Fare sempre riferimento agli schemi & Documenti di accompagnamento - Observe los documentos y dibujos adjuntos



1.1



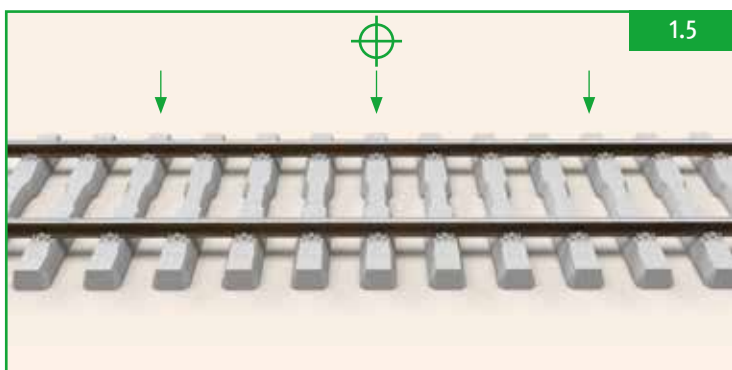
1.2



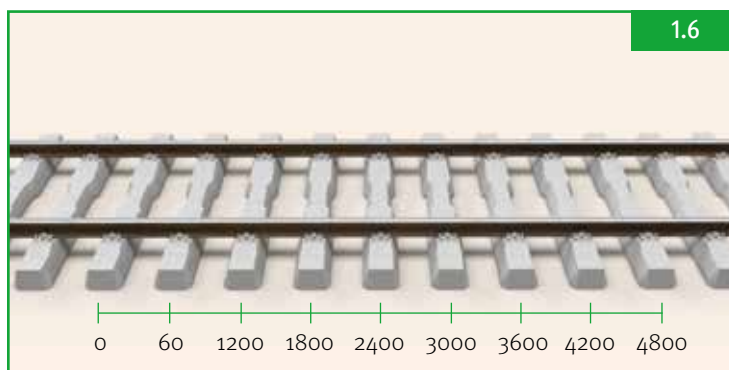
1.3



1.4



1.5



1.6

1. Contenuti

- 1.1 Togliere le superfici vecchie.
- 1.2 Ripulire.
- 1.3 Dove necessario, serrare/sostituire gli organi di attacco.
Raccomandazione:
Attacchi a prova di corrosione.
- 1.4 Riempire con pietrisco fino al bordo superiore della traversa e compattare.
- 1.5 Misurazione in **lunghezza**, **marcare inizio**, fine e centro.
- 1.6 Spartito traverse continuo 600mm (+/- 10mm).

Per le piastre esterne > **Istruzioni II**

1. Preparación

- 1.1 Quite la superficie vieja.
- 1.2 Limpie la zona.
- 1.3 Cuando sea necesario, vuelva a apretar / reemplace las fijaciones
Recomendación: use sistemas de fijaciones anti-corrosivas
- 1.4 Rellene el balasto de la vía hasta el borde superior de la traviesa y apisonar.
- 1.5 Mida la longitud, marque el **principio**, el **final** y el **centro**.
- 1.6 Espacio entre traviesas 600 mm (+/- 10 mm) de manera continua.

En caso de usar paneles exteriores > véase **Manual II**



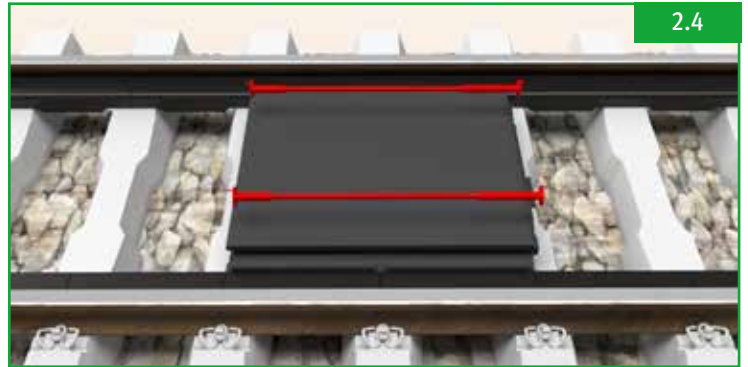
2.1



2.2



2.3



2.4



2.5



2.6

2. Montaggio

- 2.1 Posizionare le connessioni.
- 2.2 Apportare largamente la pasta di montaggio/lubrificante*.
- 2.3 Iniziare con il montaggio della piastra **interna dalla** „marcatura centrale“. Inserire piastra/e (2x600 oppure 1x1.200)

Nel caso di **pontiSTRAIL > Istruzioni IV**

- 2.4 Utilizzare i pezzi centrali marcati per il primo pacchetto di piastre.
- 2.5 Controllare il piano di posa utilizzando la squadra per rotaie = **90°**.
Nota: se necessario, regolare usando il martello in gomma.
- 2.6 Serrare utilizzando la chiave a cricco*.
Nota: filettatura sinistra.

2. Instalación

- 2.1 Inserte los bloques de relleno.
- 2.2 Aplique lubricante* sobre un área grande.
- 2.3 Empiece a colocar el **panel interior** en la „zona central establecida“. A continuación inserte el siguiente panel /es (2x600 o 1x1,200).

En caso de usar **pontiSTRAIL > Véase Manual IV**

- 2.4 Inserte la barra central de unión marcada para fijar el primer juego de paneles.
- 2.5 Compruebe la posición con el ángulo de vía = **90°**.
Nota: Si es necesario, reajuste con un martillo de plástico.
- 2.6 Apriete con un trinquete*.
Nota: roscar a la izquierda.

* Fare sempre riferimento agli schemi & Documenti di accompagnamento - Observe los documentos y dibujos adjuntos



2.7 / 2.8



2.9



2.11



2.12



2.13

- 2.7 Inserire la piastra successiva.
- 2.8 Unire facendo uso del martello di gomma.
- 2.9 Unire usando le barre filettate.
Nota: battendo sulla piastra si liberano le tensioni.
- 2.10 Ripetere i passi 2.7 - 2.9, fino ad aver messo in opera tutte le piastre.
- 2.11 Inserire la protezione anti spostamento sul primo lato
- 2.12 Inserire la protezione per ganci pendenti con le ultime barre filettate.
- 2.13 Spalmare la pasta di montaggio sulla coda di rondine.

- 2.7 Inserte el siguiente panel.
- 2.8 Asegurar la correcta colocación de los paneles golpeando con un martillo de plástico.
- 2.9 Insertar las barras de fijación.
Nota: Golpear los paneles una vez colocados libera tensión.
- 2.10 Repita los pasos 2.7 - 2.9 hasta que todos los paneles estén instalados.
- 2.11 Instale la barra inmovilizadora en la ranura del primer lado del panel.
- 2.12 Instale la placa deflectora con los tornillos de bloqueo.
- 2.13 Aplique lubricante de cola de milano.

* Fare sempre riferimento agli schemi & Documenti di accompagnamento - Observe los documentos y dibujos adjuntos



2.14



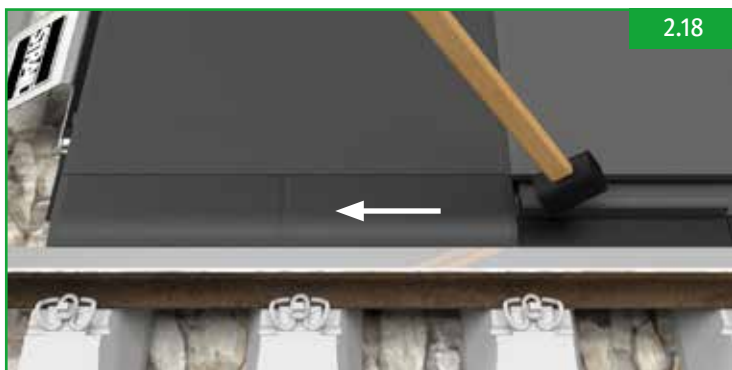
2.15



2.16



2.17



2.18



2.19

2.14 Inserire trasversalmente il pezzo sostitutivo.

2.15 Battere sulla parte sostitutiva, iniziare dall'interno.

2.16 Battere il pezzo sostitutivo sotto al fungo della rotaia.

2.17 Battere dentro quindi il pezzo sostitutivo successivo.

2.18 Accoppiare il pezzo sostitutivo.

2.19 A Mettere in opera tutti i pezzi sostitativi > passo 2.14- 2.18

2.14 Inserte la pieza intercambiable para tapar el hueco de carril en ángulo.

2.15 Golpee con un martillo la pieza de caucho comenzando desde el interior.

2.16 Golpee la pieza de caucho hasta que quede encajada debajo de la cabeza del carril.

2.17 Inserte la siguiente pieza intercambiable para tapar el hueco de carril.

2.18 Asegurar la correcta colocación de las piezas intercambiables golpeando con un martillo de plástico.

2.19 Inserte todas las piezas intercambiables > Paso 2.14 - 2.18



2.20



2.21



2.22

2.20 Inserire la protezione anti spostamento sul secondo lato.

2.21 Inserire la protezione per ganci pendenti con le ultime barre filettate.

2.22 Montare la protezione individuale.*

2.20 Instale la barra inmovilizadora en la ranura del otro lado del panel.

2.21 Instale la placa deflectora con los tornillos de bloqueo.

2.22 Instale la protección final adicional.*

* Fare sempre riferimento agli schemi & Documenti di accompagnamento - Observe los documentos y dibujos adjuntos



3.1



3.2



3.3



3.4



3.5

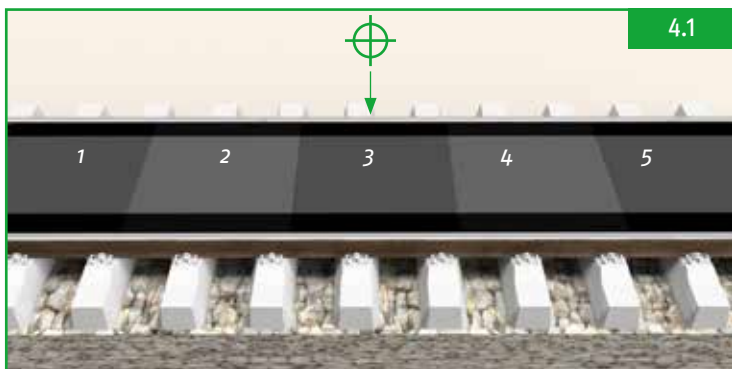
3. Scambio parte sostitutiva

- 3.1 Togliere la protezione individuale*.
- 3.2 Togliere la protezione per ganci pendenti.
- 3.3 Togliere la protezione anti spostamento.
- 3.4 Togliere il pezzo sostitutivo con l'asta a punta.
- 3.5 Controllo circa possibili danni.
- 3.6 Montare i pezzi sostitutivi 2.13 - 2.18

3. Cambio de la pieza intercambiable para el relleno del carril

- 3.1 Extraiga la protección final adicional*.
- 3.2 Desinstale la placa deflectora.
- 3.3 Desinstale la barra inmovilizadora
- 3.4 Extraiga la pieza de caucho para el relleno con una varilla puntiaguda.
- 3.5 Compruebe si hay daños.
- 3.6 Una vez comprobado, re-instale con piezas nuevas en caso que sea necesario 2.13 - 2.18

* Fare sempre riferimento agli schemi & Documenti di accompagnamento - Observe los documentos y dibujos adjuntos



4. Smontaggio

- 4.1 Marcare il centro e le piastre.
- 4.2 Togliere i pezzi sostitutivi - 3. Scambio parte sostitutiva
- 4.3 Lo smontaggio avviene in successione inversa.
- 4.4 Smontare facendo ricorso agli „Attrezzi di smontaggio e trasporto STRAIL*“
- 4.5 Ripulire le piastre e predisporle al rimontaggio - **2. Montaggio**
- 4.6 Sostituire le parti difettose.

4. Desmontaje

- 4.1 Marque el panel central y los paneles contiguos.
- 4.2 Extraiga las piezas intercambiables para el relleno 3.1 - 3.4
- 4.3 Empiece a desmontar en orden inverso.
- 4.4 Retire el panel con la „Herramienta de extracción y transporte STRAIL*“.
- 4.5 Limpie los paneles y prepárelos para el reensamblaje - **2. Instalación.**
- 4.6 Reemplace las piezas defectuosas.

* Fare sempre riferimento agli schemi & Documenti di accompagnamento - Observe los documentos y dibujos adjuntos

