



**STRAIL<sup>astic</sup>** **STRAIL<sup>WAY</sup>**



# STRAILastic\_A INOX 2.0

## Instrucciones de instalación



Sujeto a modificaciones técnicas / Marzo 2020 / JBA



**KRAIBURG STRAIL<sup>®</sup> GmbH & Co. KG | STRAIL<sup>®</sup> | STRAIL<sup>astic</sup> | STRAIL<sup>WAY</sup>**

D-84529 Tittmoning | Göllstraße 8 | Alemania | Tel. +49 / (0) 86 83 / 7 01-0  
info@strail.de | www.strail.de | www.strailastic.de | www.strailway.de

# STRAIL<sup>®</sup>astic\_A INOX 2.0

Estas instrucciones describen la instalación de los amortiguadores de vibraciones al carril **STRAILastic\_A inox 2.0** con inserciones de acero y clips de fijación de acero inoxidable.

## # 1 / ACCESO A LA VÍA

Este producto se puede instalar mientras los trenes están en funcionamiento (sin corte de vía). Aunque no se conseguiría un ritmo de instalación satisfactorio ya que se debería desocupar la vía y volverla a ocupar cada 5 minutos.

Recomendamos que la instalación se planifique en periodos más largos y sin interrupciones para colocar los amortiguadores a los carriles y sujetarlos de una manera seguida y continua.

## # 2 / INSTALACIÓN

Antes de empezar, quite posibles objetos extraños y obstáculos (piedras, basura, etc..) que se encuentren en el pie del carril y el alma del carril.

Retire el balasto de la zona del pie del carril unos 40 mm aproximadamente para obtener un proceso de instalación seguido.

El material **STRAILastic\_A inox 2.0** debe estar preparado al lado de las vías durante la instalación (cada administración usará su maquinaria adecuada para transportar los palets).

La descarga del material se hará con los medios necesarios considerando el peso del palet y del producto (cada amortiguador pesa aproximadamente 7 kg y se entrega en palet).

**Nota:** Asegúrese que el sitio exacto de la instalación esté claramente pre-marcado por el cliente / operador ferroviario. Para garantizar una instalación rápida, identifique las zonas donde no se instalarán los amortiguadores (tanto en un lado de carril como en ambos), o donde habrá modificaciones para acomodar soldaduras, conexiones a tierra, etc.

Aplique una capa de recubrimiento negro de contacto suministrado por Strail. Aplicar en las áreas de contacto que el amortiguador **STRAILastic\_A** va a tener con el carril (al pie y alma del carril) usando un rodillo de pintura.





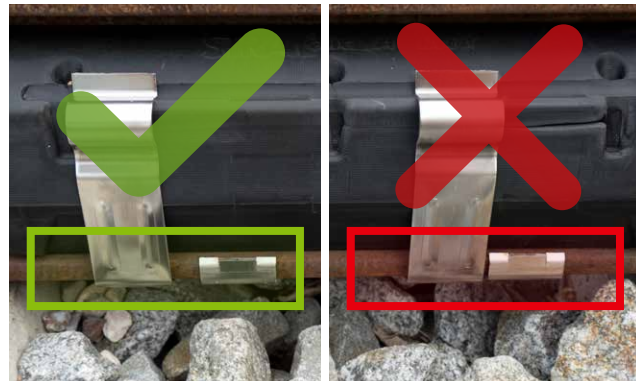
Coloque los amortiguadores **STRAILastic\_A inox 2.0** en la posición de instalación en el alma del carril (normalmente ubicado en el medio de dos traviesas adyacentes) y presiónelo con movimientos de balanceo de izquierda a derecha.



La parte inferior del amortiguador (ver círculo) debe estar verticalmente nivelada con el pie del carril y debe estar en pleno contacto con el patín del carril, como en la foto adjunta.



Coloque dos clips de sujeción para cada amortiguador **STRAILastic\_A inox 2.0**, normalmente irá un amortiguador a cada lado del carril. Los clips de sujeción deben insertarse en la ranura perfilada que sobresale del amortiguador. Asegurándose de que los clips estén espaciados uniformemente y que los 4 clips que se anclan en el patín quedan distanciados entre ellos.



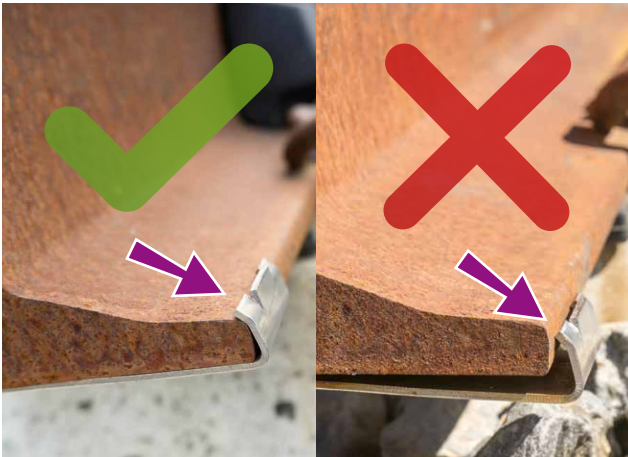
Importante – los clips de sujeción de los amortiguadores instalados en ambos lados del carril no deben tocarse! (ver foto arriba)



A continuación, use la palanca de instalación haciendo palanca en la cabeza del carril y **empuje** las abrazaderas debajo del pie del carril hasta conseguir la posición final. La posición final se indica mediante un sonido de „clic“.



Posición final de las abrazaderas/clips de fijación en el lateral del amortiguador.



La posición final de las abrazaderas de sujeción es correcta si las dos lengüetas inferiores de la abrazadera están completamente ancladas en el patín del carril.



(Opcional: según el operador / administrador de la infraestructura ferroviaria) cuando se complete la instalación, puede fijar las etiquetas con el número de lote a cada amortiguador, según lo requerido por el cliente. Por lo general, esto se hará con tornillos autorroscantes o grapas disparadas con pistola.



Si es necesario, la longitud de un amortiguador se puede reducir en cada extremo con un límite máximo que no puede superar los 30 mm (utilizando una herramienta de corte de baja velocidad, o una sierra de mano o un equivalente motorizado).

Esto puede ser necesario para adaptar el producto a: juntas soldadas, fijaciones de carril, desviaciones en el espaciado de las traviesas o conexiones eléctricas.

### # 3 / TIEMPO DE INSTALACIÓN

El tiempo necesario para la instalación depende de las condiciones específicas del lugar. Sin embargo, lo siguiente puede servir como referencia: Un equipo de 12 personas (3-4 herramientas de instalación) puede hacer aprox. 75 - 100 m de vía en una hora (sin intervalos de control, según el horario del tren). Condición previa: El producto debe estar colocado a lo largo de la vía para su instalación.

## # 4 / AMOLADO DE CARRILES, REPERFILADO, BATEO Y OTROS TRABAJOS DE MANTENIMIENTO

No es necesario quitar los amortiguadores de vibración STRAILastic\_A INOX 2.0 cuando se realizan trabajos de mantenimiento en las vías tipo amolado, bateo, regulación y perfilado de balasto, mediciones y comprobaciones.

## # 5 / DESMONTAJE SELECTIVO - DESMONTAJE

### 5.1 / para la soldadura de carril, rotura de carril

Los amortiguadores STRAILastic\_A inox 2.0 pueden soportar altas temperaturas localizadas y por un tiempo breve durante los trabajos de reconstrucción y el perfilado de carriles.

Durante los trabajos de reparación de roturas de riel o trabajos de soldadura a gran escala, los amortiguadores deben retirarse siguiendo las pautas descritas en el apartado 5.2.

Una vez completados los trabajos de soldadura en el carril, los amortiguadores retirados pueden requerir de un ajuste para adaptarse de nuevo a la nueva geometría de la vía. Deben volver a instalarse de acuerdo con el apartado # 2 / **Instalación**.

Después de un cambio de carril, si la geometría es similar a la anterior, los amortiguadores retirados se pueden volver a instalar.

### 5.2 / Desmontaje

#### Retirada de los amortiguadores STRAILastic\_A inox 2.0



Usando la parte trasera de la herramienta debe hacer fuerza hacia abajo para desenganchar la abrazadera/clip de sujeción del amortiguador.

El amortiguador STRAILastic\_A inox 2.0 se puede sacar con el pie de la herramienta de instalación o también se puede utilizar una palanca para desenganchar los clips.



## Remover los amortiguadores STRAILastic\_A INOX 2.0



## 5.3 / REINSTALACION

Ver sección # 2 / **Instalación** y repita los pasos.

### NOTA

Lea atentamente el documento e instale los productos **KRAIBURG STRAIL** conforme a las directrices del fabricante o solicite asistencia a nuestro equipo de montaje. Este documento proporciona información con fines informativos y únicamente en relación con los productos **KRAIBURG STRAIL**. Este documento no concede ningún derecho de propiedad intelectual. Ninguna parte de este documento podrá reproducirse en ninguna forma, total o parcialmente sin el permiso expreso por escrito de **KRAIBURG STRAIL**. **KRAIBURG STRAIL** rechaza expresamente cualquier vulneración de los derechos de terceros que sean propiedad intelectual, industrial o de otro tipo. Los cambios y errores están sujetos a modificaciones. La información que se suministra en este documento se ha recopilado en base a nuestro estado actual de conocimiento en el día de la publicación. Los Términos y Condiciones Generales de **KRAIBURG STRAIL** se aplican en la versión válida actual.