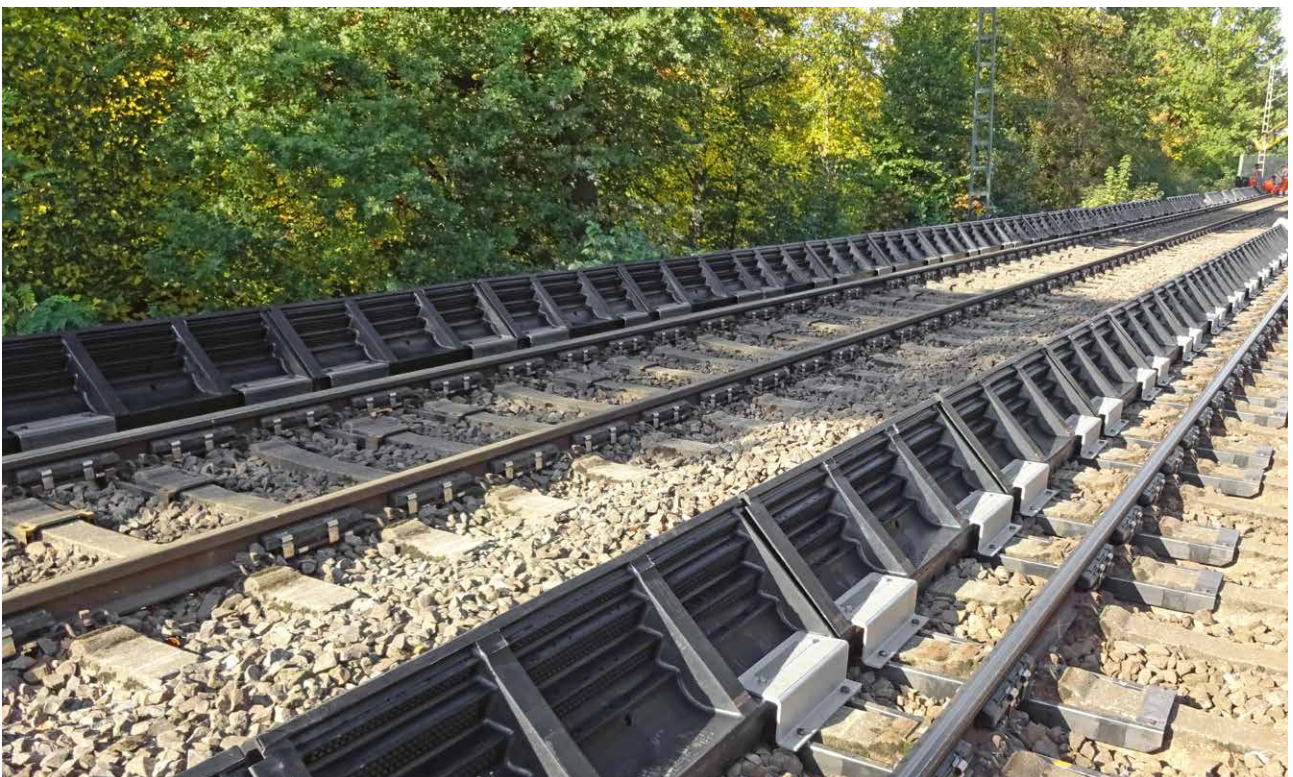




**STRAIL<sup>lastic</sup>** **STRAIL<sup>WAY</sup>**



# STRAILlastic\_mSW

## mini zanjvédőfal Beépítési útmutató



Műszaki változtatás joga fenntartva / Rev. 02 / 02.2020 / JBA



**KRAIBURG STRAIL<sup>®</sup> GmbH & Co. KG | STRAIL<sup>®</sup> | STRAILlastic | STRAILWAY**

D-84529 Tittmoning | Göllstraße 8 | Tel. + 49 / (0) 86 83 / 7 01-0 | Fax + 49 / (0) 86 83 / 7 01-126  
info@strailastic.de | www.strail.de | www.strailastic.de | www.strailway.de

Ez a beépítési útmutató a STRAILastic\_mSW „mini zajvédőfal” vágányhoz történő rögzítését írja le

## # 1 / PÁLYA RENDELKEZÉSRE ÁLLÁSA

- A STRAILastic\_mSW egy két részből álló rendszer, mely rögzítőszerkezetből és elasztomer elemekből áll.
- A rögzítőszerkezet felszerelhető üzem alatt vonatmentes időben is, a gumi elemeket a helyi adottságokat figyelembe véve lehet felszerelni (pl. vágányzár szükségessége)
- Megfelelő és részletes ütemterv kidolgozását javasoljuk (menetrend ismeretében) valamint a munkák helyszíni koordinálását.
- Előzetesen szükséges az összes aljtávolság felmérése – az aljkiosztásban  $\pm 25$  mm-t lehet tolerálni. 25 mm-nél nagyobb különbségek esetén speciális elem gyártása szükséges.
- Minden vasútépítő munkásnak rendelkeznie kell megfelelő világító felszereléssel.
- Különleges felépítményi szerkezetek esetén (pl. tengelyszámláló, stb.) nem lehet a STRAILastic\_mSW elemet felszerelni.

## # 2 / SZÜKSÉGES SZERSZÁMOK

- Emelőberendezés/hevederek
- Műanyagkalapács
- Ütve-csavarozó
- Dugókulcskészlet
- Jelölőfilc
- Megfelelő csavarzsír (pl OKS 252 vagy azzal egyenértékű)
- Nyomatékkulcs (min 280 NM)
- Akkus fúró Bit készlettel
- Úrszelvényellenőrző sablon
- Vasrúd
- Aggregátor

## # 3 / BEÉPÍTÉSI TELJESÍTMÉNY

A beépítés sebessége ca. 10–12 méter/óra / 8 fő, nem számolva a zúzottkövezési és anyagszállítási munkákat a beépítés helyszínén.

## # 4 / SZERELÉS

### 4.1 / Rögzítőszerkezet szerelése

- Minden csavart kenjünk be csavarzsírral a szerelés megkezdése előtt.



- A zúzottkővet az alj vállától egy vasrúddal az acélrögzítő szélességének megfelelően (ca. 50 mm) el kell távolítani. A felesleges zúzottkővet az aljfejnél kell gyűjteni (átlépési magasság).



- Az előszerelt hossztartókat kívülről az alj mellett be kell tolni a sínalpkengyel ütközéséig



- A rögzítőpofát a sínalpkengyellel szemben fel kell pattintani.
- A hatlapfejű M16×200 Nordlock ékbiztosítású csavarral rögzítse a sínalpkengyelt kézszorosra ca. 4 fordulattal
- Középre mért kisebb kalapácsütésekkel a szerkezetet feszültség mentesítsük, majd állítsuk be



- A kereszttartót az alj felett az M12-es nordlock ékbiztosítású csavarral kézszorosra szerelje fel ca. 4 fordulattal



- Végül minden csavart a végső nyomatékkal meg kell húzni:  
 Rögzítőkengyel: **M16x200 180 Nm**  
 Kereszttartó: **M12x200 80 Nm**



- A korábban eltávolított zúzottkővet vissza kell rendezni.

## 4.2 / STRAILastic\_mSW elemek szerelése

Alapvetően a beépítés a helyi viszonyoknak megfelelően projektspecifikusan kerülhet meghatározásra a vágányzári lehetőségeknek megfelelően.

Előzetesen javasoljuk a **STRAIL** kapcsolattartóval, az üzemeltetővel vagy a vasúti kivitelező céggel a kapcsolatot felvenni.



- A **STRAILastic\_mSW** elemeket daruval hevederrel vagy emelőfogó segítségével kell a helyére beemelni.  
**Javaslat:** egy fő biztosítsa az elem pozícióját a szerelési helyzetben.
- Az elem adott esetben vasrúddal is a szerelési pozícióba igazítható.



- A Z-fellépőlemezt úgy kell elhelyezni, hogy a hozzá tartozó rögzítőcsavarok ékbiztosítású alátéttel kézzel becsavarozhatók legyenek.
- Végezetül az M16-os csavarokat a Z-fellépőlemezen 180 Nm nyomatékkal meg kell húzni.
- Az előzőekhez hasonlóan kerül a többi elem is beépítésre.



- Minden STRAILastic\_mSW elemet az EBO (vasút építési- és üzemeltetési rend) szerinti űrszelvény vizsgáló berendezéssel kell ellenőrizni.



- Az acélrögítők és a Z fellépőlemezeket lehetséges beütéssel számozni (pl.: Flymarker mini)
- A STRAILastic\_mSW elemek folyamatos sorszámozás acéllapokkal lehetséges.

## # 5 / VÁGÁNYKARBANTARTÁSI MUNKÁK

### 5.1 / Sínköszörülés, sínprofilozás, kapcsolószercsere, stb.

Sem sínköszörülés, ellenőrző és mérési munkákhoz sem pedig kapcsolószercsere esetén nem szükséges a STRAILastic\_mSW leszerelése.

### 5.2 / Ágyazatredezőgép vagy ágyazatszéltömörítő stb.

Ágyazatredezőgép és ágyazatszéltömörítővel ellátott vonali szabályozógép vagy hasonló gép esetén szükséges lehet a gumielemelek leszerelésére. Az acél rögzítőszerkezetet **NEM** kell leszerelni. Vágányszabályozás esetén ügyelni kell az aláverőalapácsok megfelelő beállítására.

## # 6 / PONTSZERŰ KISZERELÉS

→ Pontszerű ki és beszerelés minden esetben lehetséges, pl menekülőutak kialakításához.

## # 7 / MINŐSÉG ÉS KÖRNYEZETVÉDELEM

A **KRAIBURG / STRAIL** minősített vállalkozás az ISO 9001:2000 alapján.

A **KRAIBURG / STRAIL** környezetbarát anyagokat használ fel.

A külső ellenőrzését a DIN ISO EN 18200 szerint végzik.

## JAVASLAT

Olvassa át alaposan a beépítési útmutatót és a **KRAIBURG STRAIL** termékeit a gyártói irányelvek szerint építse be, vagy kérje szerelőszolgáltatásunkat. A jelen dokumentum kizárólag tájékoztatást nyújt a **KRAIBURG STRAIL** termékeivel kapcsolatban. A jelen dokumentum rendelkezésre bocsátása nem jelenti a szellemi tulajdon bármilyen mértékű átengedését. A jelen dokumentum sem részben, sem egészben nem reprodukálható a **KRAIBURG STRAIL** kifejezett írásos engedélye nélkül. A **KRAIBURG STRAIL** kifejezetten elutasítja mások szellemi, ipari vagy egyéb tulajdonjogainak bármilyen jellegű megsértését. A módosítás és tévedés joga fenntartva. A jelen dokumentumban rendelkezésre bocsátott információk a közzététel napján meglévő ismereteink szintjét tükrözik. A **KRAIBURG STRAIL** általános üzleti feltételeinek mindenkor aktuális verziója érvényes.