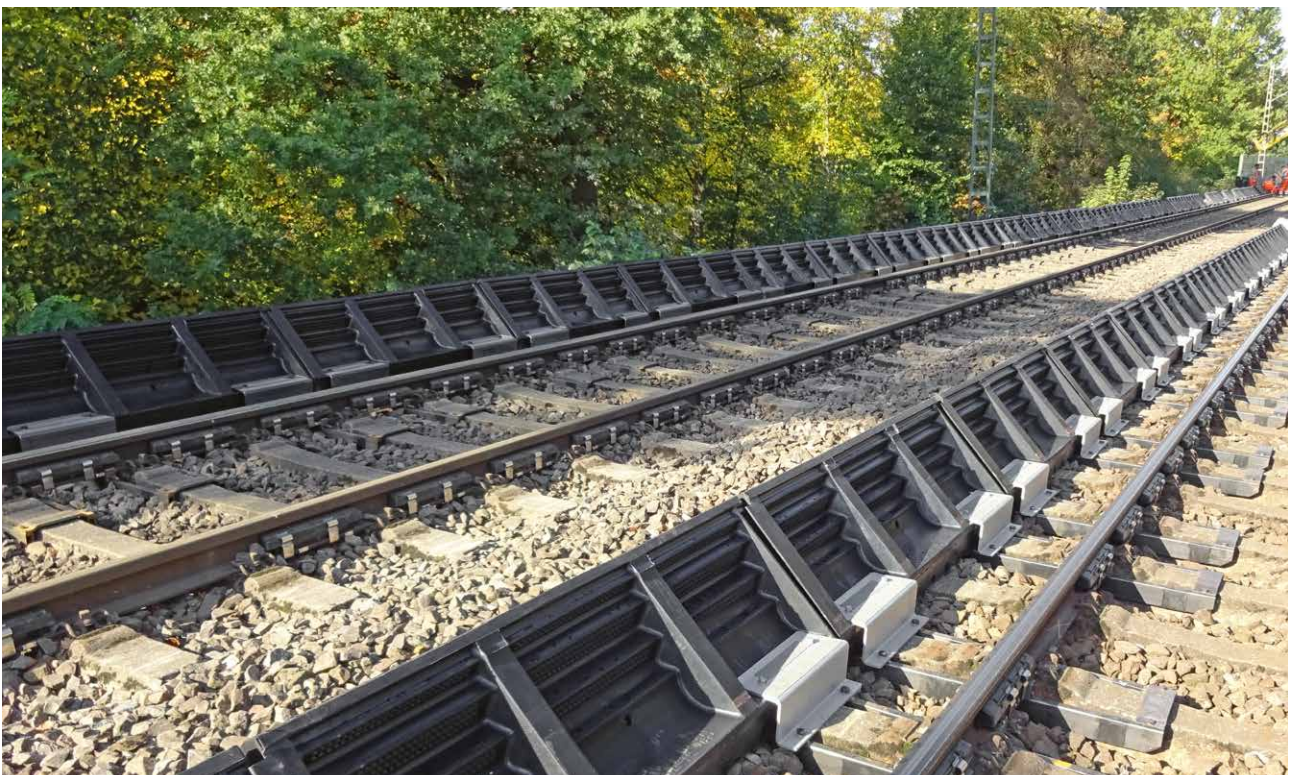




STRAIL^{lastic} **STRAIL^{WAY}**



STRAILlastic_mSW

Istruzioni di montaggio



Con riserva di modifiche tecniche / Rev. 02.01 / Febbraio 2020 / JBA



KRAIBURG STRAIL[®] GmbH & Co. KG | STRAIL[®] | STRAILlastic | STRAILWAY

D-84529 Tittmoning | Göllstraße 8 | Tel. + 49 / (0) 86 83 / 7 01-0 | Fax + 49 / (0) 86 83 / 7 01-126
info@strailastic.de | www.strail.de | www.strailastic.de | www.strailway.de

Queste istruzioni di montaggio descrivono l'installazione del „mini-pannello isolante“ **STRAILastic_mSW** , predisposto per il montaggio diretto sul corpo del binario.

1 / DISPONIBILITÀ DELLA LINEA FERROVIARIA

- **STRAILastic_mSW** è un sistema in due parti, costituito da una struttura di fissaggio e da un elemento in elastomero.
- La struttura di fissaggio può essere montata durante l'esercizio della linea (tra un treno e l'altro) mentre per l'applicazione degli elementi in elastomero si deve tenere conto delle caratteristiche peculiari del luogo (ad es. i blocchi dei binari).
- Si raccomanda vivamente di mettere a punto un idoneo e dettagliato piano di avanzamento lavori (in base all'effettivo traffico ferroviario sulla tratta), per coordinare la progressione dei lavori di installazione.
- Misurare preventivamente il passo traverse si possono compensare differenze fino a ± 25 mm, tuttavia, in caso di differenze superiori a 25 mm, si devono realizzare elementi speciali.
- Tutti gli addetti alla manutenzione dei binari coinvolti devono disporre di sufficienti dispositivi di illuminazione.
- In presenza di particolari sovrastrutture ferroviarie (ad es. conta-assi ecc.) non è possibile montare gli elementi **STRAILastic_mSW**

2 / STRUMENTAZIONE NECESSARIA

- Sei di chiavi a tubo
- Chiave dinamometrica (min. 280 Nm)
- Martello di plastica
- Trapano a batteria con inserti a punta
- Avvitatrice a impulsi
- Apparecchio di sollevamento / Mezzo di imbracatura
- Utensile a leva (ad es. un levachiodi o un asta appuntita)
- Pennarello per marcature
- eventualm. gruppo elettrogeno
- idoneo grasso per viti (ad es. OKS 252 o simile)

3 / TEMPI DI POSA

La posa sistemazione pietrisco è di circa 10 – 12 metri di prodotto/ora, riferita a 8 persone, esclusi i lavori di sistemazione pietrisco e il trasporto di materiali sul luogo di impiego.

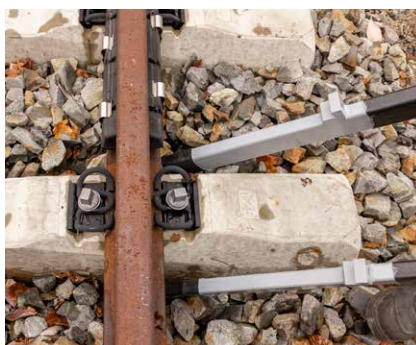
4 / MONTAGGIO

4.1 / Montaggio struttura di fissaggio

- Tutte le viti, prima del montaggio, devono essere lubrificate a sufficienza con un idoneo grasso per viti.



- Rimuovere il ballast nell'area a fianco traversa per consentire l'inserimento della struttura di supporto (c.ca 50 mm).
Il pietrisco in eccesso può essere messo davanti alla testata delle traverse.



- Introdurre i longheroni premontati dal lato esterno, centralmente contro la traversa fino a quando il morsetto non si aggancia correttamente alla suola della rotaia.



- Innestare la ganascia facente parte della fornitura dalla parte opposta della suola
- Serrare a mano, per circa 4 rotazioni, la vite a esagono cavo M16x200 fornita, compresa la rondella per fissaggio a cunei NORDLOCK
- La struttura in acciaio serrata a mano viene poi allentata e orientata mediante colpi di martello.



- Serrare a mano, per circa 4 rotazioni, il connettore trasversale interno al centro della traversa, mediante le viti M12 allegate, incl. la rondella per fissaggio a cunei NORDLOCK



- Successivamente tutte le viti vengono avvitate fino al serraggio definitivo.
Ganascia: **M16x200 Serraggio definitivo 180 Nm**
Connettore trasversale: **M12x200 Serraggio definitivo 80 Nm**



- Ripristinare il pietrisco dove necessario.

4.2 / Montaggio degli elementi STRAILastic_mSW

In linea generale il ciclo del montaggio riferito al progetto può essere concordato in base alle pause di blocco e alle caratteristiche peculiari del luogo.

Per la posa occorre coordinarsi con **STRAIL**, i responsabili dell'autorità ferroviaria (DB) o dell'impresa d'armamento.



- Gli elementi **STRAILastic_mSW** possono essere posizionati tramite una gru oppure mediante cinghie di sollevamento o una pinza di sollevamento.
AVVISO > Una persona fissa il componente in posizione di montaggio.
- L'elemento può essere portato in posizione di montaggio mediante un levachiodi o un'asta appuntita.



- Le lamiere calpestabili modellate a Z vengono posizionate in modo tale che le viti di fissaggio allegate possano essere avvitate manualmente con le rondelle per fissaggio a cunei.
- Successivamente tutte le viti m16 delle lamiere calpestabili modellate a Z vengono serrate con una coppia di 180 Nm.
- Analogamente alla precedente descrizione si montano i seguenti componenti.



- Le sottostrutture in acciaio (la lamiera calpestabile modellata a Z) possono essere numerate con un marcatore a micropercussione (ad es. FlyMarker® mini).
- Gli elementi STRAILastic_mSW possono essere numerati con lamiere metalliche in acciaio inox che riportano un numero progressivo.

5 / ATTIVITA' DI MANUTENZIONE

5.1 / Smerigliatura delle rotaie, Riprofilatura delle rotaie, Sostituzione degli elementi di fissaggio, ecc.

Lo smontaggio di STRAILastic_mSW non è necessario, né per la smerigliatura delle rotaie, né per lavori di controllo e misurazione, né per la sostituzione degli elementi di fissaggio.

5.2 / Utilizzo di profilatrice ferroviaria o compattatore di pietrisco davanti alla testata delle traverse, ecc.

Per l'utilizzo di profilatrici ferroviarie, rinalzatrici ferroviarie con compattatore di pietrisco davanti alla testata delle traverse o altre macchine è necessario smontare solo l'elemento in elastomero.

La sottostruttura in acciaio NON deve essere smontata. In caso di rinalzo del binario verificare la corretta posizione dell'incavigliatrice ferroviaria.

A tal fine si deve semplicemente applicare la sequenza inversa delle operazioni di montaggio.

6 / SMONTAGGIO – DISASSEMBLAGGIO IN QUALSIASI PUNTO

- Un montaggio e uno smontaggio in qualsiasi punto è sempre possibile, ad es. per la creazione di vie di fuga o altro di simile.

7 / QUALITÀ & AMBIENTE

KRAIBURG / STRAIL è un'azienda certificata in base a ISO 9001:2000

KRAIBURG / STRAIL utilizza materiali ecocompatibili. Con supervisione esterna in conformità con la norma DIN ISO EN 18200

AVVERTENZA

Si prega di leggere con attenzione il documento e di installare i prodotti **KRAIBURG STRAIL** in conformità alle linee guida del fabbricante o di rivolgersi al nostro servizio di installazione. Il presente documento ha esclusivamente lo scopo di fornire informazioni sui prodotti **KRAIBURG STRAIL**. Dal presente documento non si evincono diritti di proprietà intellettuale. Il presente documento non può essere riprodotto, del tutto o in parte e in qualunque modalità, senza l'espressa autorizzazione scritta di **KRAIBURG STRAIL**. **KRAIBURG STRAIL** dovrà essere ritenuta indenne da qualunque violazione dei diritti di terzi che costituiscono proprietà intellettuale, commerciale o di altro genere. Con riserva di modifiche ed errori. Le informazioni fornite nel presente documento corrispondono allo stato dell'arte alla data di pubblicazione. Si applicano le Condizioni commerciali generali di **KRAIBURG STRAIL** nella versione in vigore.