



STRAIL[®]lastic **STRAIL[®]WAY**



STRAILlastic_IP

Instructions de montage



Sous réserve de modifications techniques / Indice de révision 05 / Mars 2020 / BBA



KRAIBURG STRAIL[®] GmbH & Co. KG | STRAIL[®] | STRAILlastic | STRAILWAY

D-84529 Tittmoning | Göllstraße 8 | Tél. + 49 / (0) 86 83 / 7 01-0 | Fax + 49 / (0) 86 83 / 7 01-126
info@strail.de | www.strail.de | www.strailastic.de | www.strailway.de

Le non-respect de la notice de pose et l'utilisation de matériaux non fournis comme accessoires par le fabricant annulent la garantie du fabricant.

1 / DISPONIBILITÉ DE LA VOIE

En fonction des conditions locales, le système pourra même être installé durant l'exploitation, à condition de disposer d'au moins 10 minutes entre chaque train.

Il est recommandé d'établir un planning des travaux approprié et détaillé (en fonction de l'horaire des trains), de manière à pouvoir coordonner l'avancement des travaux.

En fonction des conditions locales et du trafic ferroviaire existant, l'installation d'un élément prendra entre 20 et 30 minutes avec une équipe de 4 à 5 personnes.

2 / OUTILS REQUIS

- Outil de maçon
- Engin de levage / élingue
- Maillet à embout synthétique
- Engin de levage (p. ex. pied de biche)
- Lubrification adaptée aux vis utilisées
(Le fabricant recommande d'utiliser de la pâte soit Gleitmo WSP 5040 soit MolyKote 1000 S soit OKS 252)
- Perceuse sans fil avec douilles à embout (TX25)
- Scie sabre, scie sauteuse & couteau
- Jeu de douilles (1/2 pouce avec SW17, SW19)
- Clé dynamométrique

ÉTENDUE DES FOURNITURES (QUANTITÉ PAR ÉLÉMENT STRAILASTIC_IP DE 1,80 M)

Item	Réf.	Désignation	Matériau	Quantité
2	02059600	STRAILastic_IP posé côté rail	MS-STL-002-K	1
3	02071000	Étrier de fixation des barreaux STRAILastic_IP	1.4462 (X2CrNiMoN22-5-3)	8
4	02217600	Pièce à clipser aux barreaux STRAILastic_IP	PE 100 noir	8
5	02070700	Rondelle autobloquante Nord-Lock NL1055-254	1.4404 (X2CrNiMo17-12-2)	16
6	02070800	Écrou à ailettes Hilti MQM M10-R	1.4581	16
7	02070600	Vis M10 x 20 A4-70	1.4401 (X5CrNiMo17-12-2)	16
8	02071200	Adaptateur à clipser sur le montant du garde-corps	PE 100 noir	8
9	02237300	Vis à tête fraisée 5x60 A4 TX25	1.4401 (X5CrNiMo17-12-2)	8
10	02237000	Support infrastructure STRAILastic_IP court	PE 100 noir	1
11	02237100	Support infrastructure STRAILastic_IP long	PE 100 noir	1
12	02190000	Adaptateur à clipser sur le montant 70 mm	PE 100 noir	1
13	02081800	Étrier de retenue pour montant STRAILastic_IP 70	1.4462 (X2CrNiMoN22-5-3)	1
14	02217601	Pièce à clipser sur le montant	PE 100 noir	1
15	02070200	Pièce montée du côté route STRAILastic_IP	MS-STL-002-K	1
16	02248200	Raccord de support V4A 30x3,5x150	1.4401 (X5CrNiMo17-12-2)	2
17	02249400	Mortier de calage/scellement PAGEL V1/50	Béton hydraulique de scellement	1

3 / COMPOSANTES DU SYSTÈME DE FIXATION

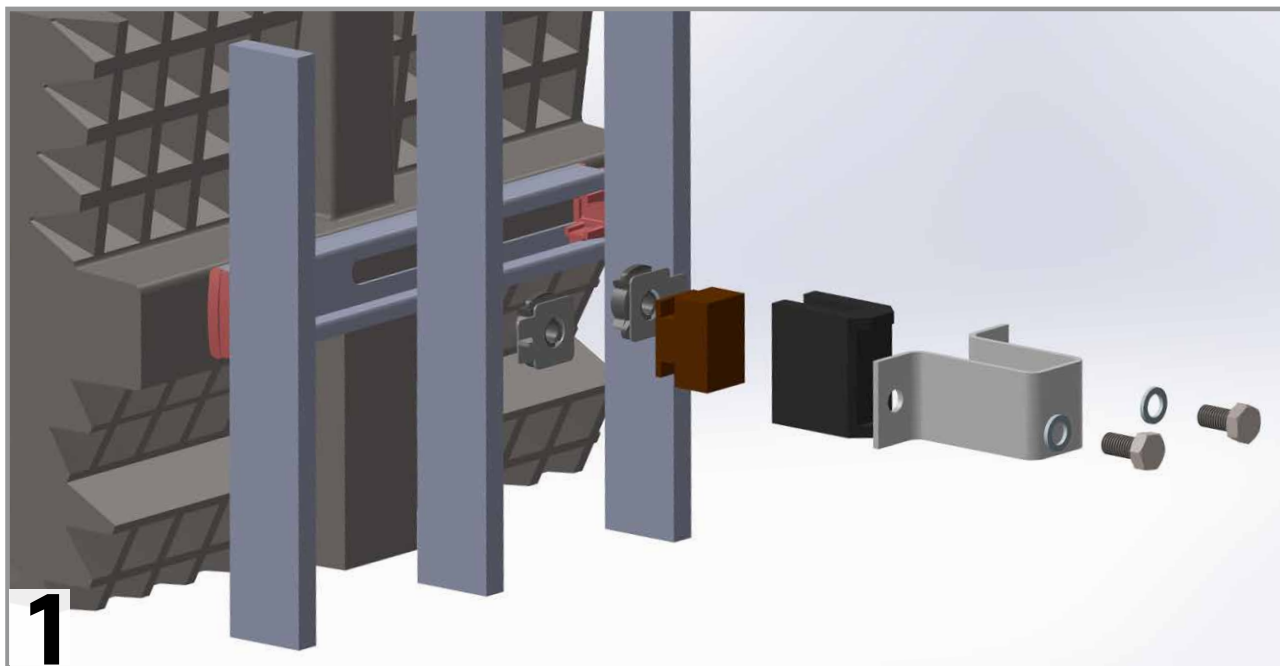


Illustration 1 : représentation des éléments de fixation pour barreau de garde corps

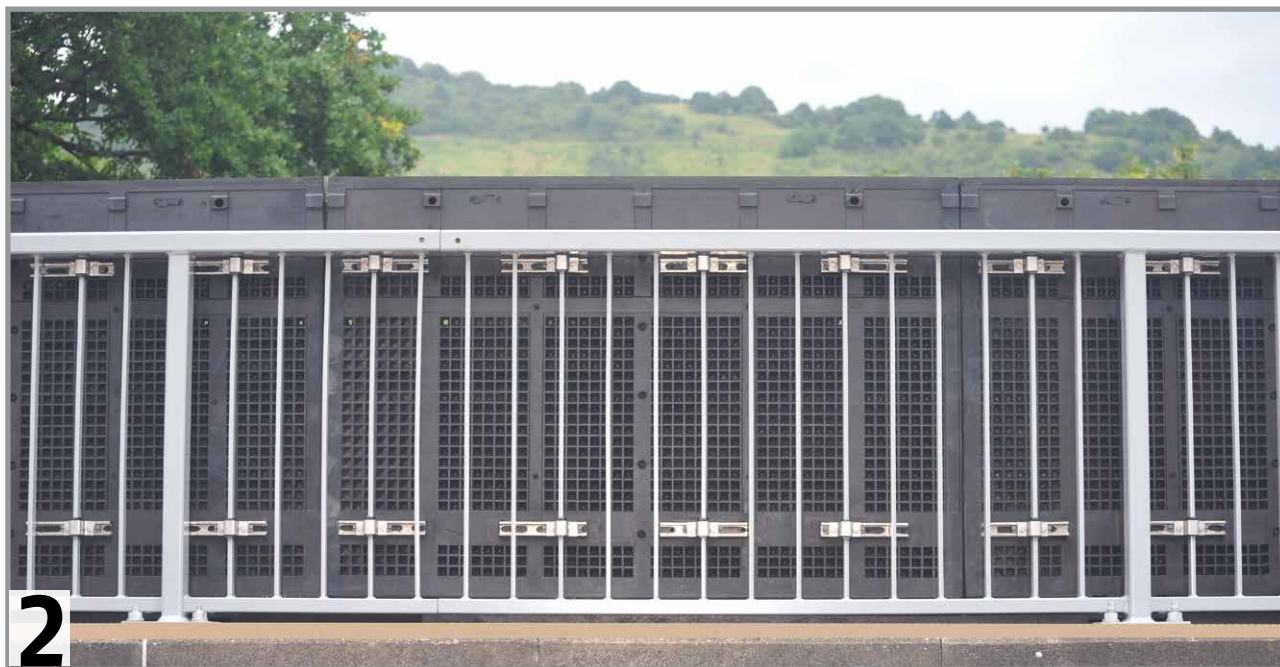


Illustration 2 : exemple d'application du système de fixation STRAILastic_IP

4 / INSTALLATION

4.1 / Pose de la section inférieure STRAILastic_IP

- Qu'elles soient courtes ou qu'elles soient longues, les sections inférieures qui servent de socle doivent en tous les cas être adaptées aux conditions locales (espacement des trous de fixation du pied du montant). Les sections inférieures qui servent de socle peuvent être coupées à la longueur voulue à l'aide d'outils standard (provenant de l'usinage du bois ou de la plasturgie).
- Une fois qu'elles ont été coupées à la longueur voulue, les deux sections inférieures qui servent de socle sont reliées à l'aide de 2 connecteurs de supports (art. n° 02248200) qui sont vissées de chaque côté de la section à l'aide de 8 vis à tête fraisée (Photo 3). Il conviendra de procéder à un perçage préalable aux endroits prévus à cet effet, en se servant d'un foret HSS de 3 mm.

Nota bene > visser sur une surface plane !

- Appliquer un coulis à faible retrait (par exemple, du mortier de calage/scellement PAGEL V1/50 ou similaire) sur la structure existante, dans la zone située entre les pieds des montants jusqu'à hauteur de la partie supérieure du pied de ces montants (Photo 4).
- À l'aide d'une règle, répartir le coulis jusqu'à hauteur de la partie supérieure du pied de ces montants.
- Pour ce qui est du coulis pour la semelle du montant, il conviendra de respecter la directive Ril 804.5101 A01.
- Placer la section inférieure coupée au préalable à la longueur voulue dans le coulis (Photo 5). Ensuite, chanfreiner les surfaces latérales du mortier de scellement à l'aide d'une truelle.
- Les éléments STRAILastic_IP pourront être montés dès que le coulis aura suffisamment pris.

NOTA BENE > Il convient de respecter le temps de durcissement recommandé par le fabricant du mortier utilisé.



4.2 / Montage des éléments STRAILastic_IP

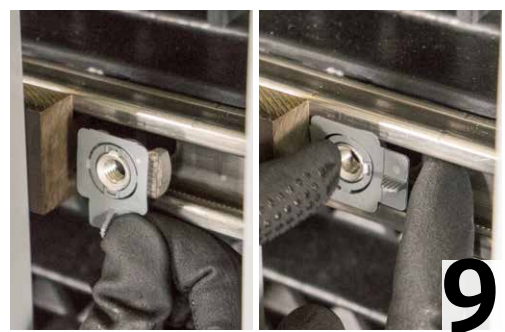
- Positionner les éléments STRAILastic_IP sur le garde-corps à l'aide d'un engin de levage approprié (cf. photo 6 ainsi que le plan de pose).

ATTENTION : toujours utiliser une protection de garde-corps pour éviter d'endommager la couche anti-corrosion et le revêtement de finition du garde-corps. (Photo7).



Procéder à la pose conformément au plan de pose.
NE PAS commencer la pose à plusieurs endroits à la fois.

- Repérer les évidements sur l'élément STRAILastic_IP (par exemple pour les vis, les cordons de soudure et les mises à la terre) à l'aide d'un marqueur avant de les réaliser en se servant d'un outil de coupe approprié (Photo 8).
- Repositionner les éléments sur le garde-corps. Veiller à ce que les lèvres d'étanchéité soient correctement positionnées sur la section inférieure.
- Équiper les rails C Hilti (avec pièce à clipser et écrou à ailettes Hilti MQM M10-R).
Élément standard – 8 points de fixation
Élément spécial – 4 ou 6 points de fixation
- Insérer les écrous à ailettes de manière que l'ailette soit à la perpendiculaire du rail C Hilti, puis faire une rotation de 90° en appliquant une légère pression sur l'ouverture fileté. Cela permettra à la denture de l'écrou et à celle du rail C Hilti de s'engager correctement l'une dans l'autre.
L'ailette de l'écrou doit toujours être alignée dans le sens longitudinal du rail C Hilti (Photo 9).
- Faire coulisser l'adaptateur à clipser associé et l'étrier de retenue le long du barreau ou du montant (Photo 10).



- Équiper les vis (M10 x 20 A4 – 70) avec des rondelles autobloquantes Nord-Lock (NL 1055 – 254) (Photo 11), lubrifier le filetage et serrer à la main.

La pâte Gleitmo WSP 5040 est recommandée comme lubrifiant.

ATTENTION > Vérifier une nouvelle fois que l'écrou à ailettes est positionné au bon endroit. La photo 12 montre un positionnement incorrect.

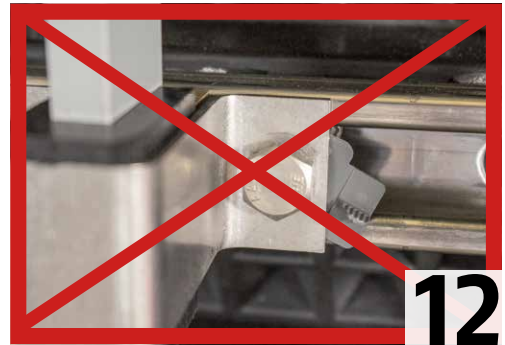
- Pour finir, serrer les 16 vis par élément standard avec un couple de serrage MA = 25 Nm. (Photo 13)

NOTE > Le remplissage du garde-corps doit être entièrement supporté par la section inférieure STRAILastic_IP.

- Procéder de la même manière avec les autres éléments STRAILastic_IP. Veiller à ce que le tenon s'enclenche bien dans la mortaise. Il convient de maintenir un espace d'environ 2 à 3 mm entre chaque élément (photo 14).

4.3 / Fixation des panneaux composites aluminium Dibond® (en option)

- Tout d'abord, il convient de dégager les trous réservés aux bagues métalliques en se servant d'une lame ou spatule.
- Enfoncer les deux bagues métalliques dans le trou du garde-corps pour assurer une connexion permanente par contre-vissage.
- Équiper les bords des panneaux composites aluminium Dibond® d'une protection des arêtes (de marque Keterband, 14,5 mm x 10,0 mm) et placer le panneau dans les encoches prévues à cet effet à l'extrémité inférieure de l'élément caoutchouc du garde-corps.



- Fixer les rails de maintien et les raccords à vis (la tête de la vis doit se trouver du côté des rails)
- Couple de serrage des vis MA = 32 Nm.
- Pour finir, vissez verticalement un rail de maintien incliné à chaque extrémité du garde-corps à l'aide de vis à tête plate.



5 / DEPOSE PARTIELLE – DÉMONTAGE

- Le démontage s'effectue dans l'ordre inverse du montage.
- Les éléments de transport ainsi que les élingues appropriées permettront de parer au renversement voir à la chute de l'élément STRAILastic_IP à démonter.
- Retirer ensuite toutes les pièces de fixation. En outre, il convient de desserrer les quatre fixations adjacentes des deux remplissages de garde-corps adjacents.
- Il convient également de créer un espace entre deux remplissages de garde-corps, en utilisant des dispositifs de levage appropriés pour faciliter le retrait de l'élément.
- Le montage d'un nouveau panneau doit se faire conformément au point # 4.2.
Il convient de commencer par le montage du tenon avant de passer à la mortaise du nouveau panneau.
ATTENTION > Resserrer ensuite les quatre fixations des éléments adjacents.

7 / QUALITÉ & ENVIRONNEMENT

KRAIBURG / STRAIL est une entreprise certifiée ISO 9001:2000.

KRAIBURG / STRAIL utilise des matériaux respectueux de l'environnement.

Contrôle externe conformément à la norme DIN 18200.

NOTE

Veuillez lire attentivement le document et installer les produits **KRAIBURG STRAIL** selon les directives du fabricant ou demander à notre service d'installation. Ce document sert uniquement pour votre information dans le cadre des produits **KRAIBURG STRAIL**. Ce document n'accorde pas de droits de propriété intellectuelle. Aucune partie de ce document ne peut être reproduite en totalité ou en partie sans l'autorisation écrite explicitement de **KRAIBURG STRAIL**. **KRAIBURG STRAIL** décline explicitement toute violation des droits de tiers qui sont des biens intellectuels, commerciaux ou autres. Sous réserve des modifications et des erreurs. Les informations fournies dans ce document correspondent à notre niveau de connaissance le jour de la publication. Les conditions de vente générales de **KRAIBURG STRAIL** sont applicables dans la version actuelle.