



# STRAILlastic\_A INOX 2.0

## Beépítési útmutató



Műszaki változtatás joga fenntartva / Rev. 06 01/2023 / JBA



**KRAIBURG STRAIL**® GmbH & Co. KG | **STRAIL**® | **STRAIL**<sup>lastic</sup> | **STRAIL**<sup>WAY</sup>

D-84529 Tittmoning | Göllstraße 8 | Tel. + 49 / (0) 86 83 / 7 01-0 | Fax + 49 / (0) 86 83 / 7 01-126  
info@strail.de | www.strail.de | www.strailastic.de | www.strailway.de

# STRAIL<sup>®</sup>astic\_A INOX 2.0

Ez a beépítési útmutató a **STRAILastic\_A INOX 2.0** acélbetétes acélrögzítő zajcsökkentő sínkamraelem szerelését írja le.

## # 1 / PÁLYA RENDELKEZÉSRE ÁLLÁSA

A rendszer vasúti üzem alatt is szerelhető, amennyiben a vonatmentes idő hosszabb, mint 5 perc. Feltétlenül javasoljuk részletes ütemterv kidolgozását (a menetrendek alapján), ami szerint a kivitelezés koordinálható.

## # 2 / BEÉPÍTÉS

A beépítés megkezdése előtt minden idegen anyagot (kövek, szemét stb...) el kell távolítani a sínalpról és az aljközökből.

A megfelelő beépítéshez a sín talpa alatt ca. 40 mm szabad helyet kell biztosítani.

**STRAILastic\_A INOX 2.0.** zajcsökkentő sínkamraelemet pl. pályakocsi segítségével a beépítés helyszínére kell szállítani.

A beépítés iránya szerint aljközönként kell kiosztani.

Javasoljuk kiosztáskor már úgy elhelyezni a **STRAILastic\_A INOX 2.0.**-t az aljközökben, hogy a sínnel érintkező felületet felfele és a sínfelé mutasson.

**Javaslat:** az üzemeltető által megjelölt aljközöket szabadon kell hagyni. Ez esetben figyelembe veendő a sínillesztések, csavarok stb.

Egy festőhenger segítségével vigyük fel a **STRAILastic\_A Coating black** bevonatot a sínkamraelem mindkét sínrel érintkező felületére (sínalpr és síngerinc).



### **STRAILastic Coating black 684 bevonat:**

+5°C és +35°C közötti alkalmazási hőmérséklet (komponenshőmérséklet).

Tárolás: Hűvös és száraz, naptól és fagytól védve.

Megjegyzés: A felnyitott vödröket védje az esőtől.

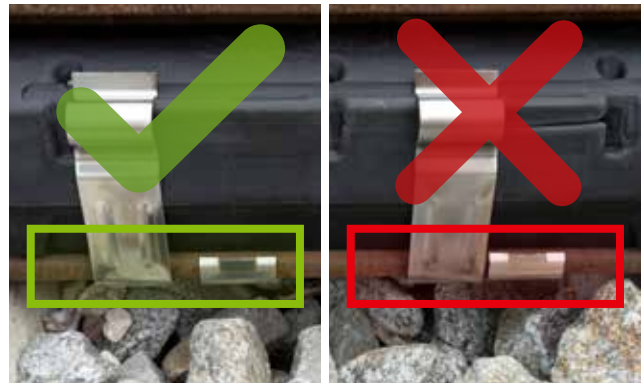


**STRAILastic\_A INOX 2.0** sínkamralemet lehetőség szerint az aljköz közepére kell felhelyezni és jobbrabarra mozgatva szorosan felnyomni. Így alakul ki teljes felületen kapcsolat a síngerinccel és síntalppal.

A helyes beépítési helyzetet akkor érzük el, ha a jelzőrész (lásd lila kör) függőleges helyzetben érintkezik a síntalppal.



Minden sínkamraelem erre kialakított nut-jába 2 acélrögzítőt kell beakasztani.



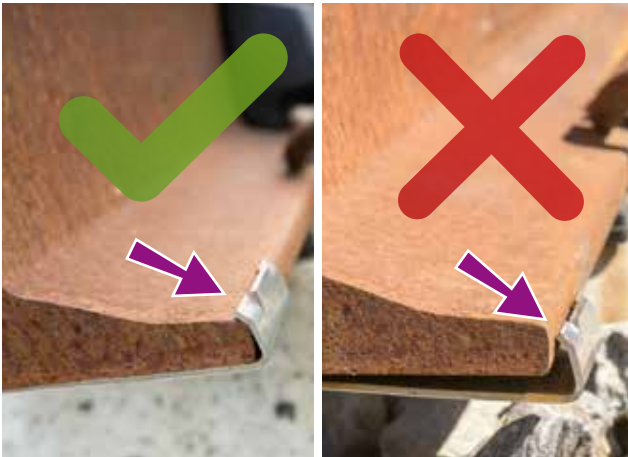
Közben arra kell figyelni, hogy a két acélrögzítő között megfelelő távolság legyen. Az egymással szemben lévő acélrögzítőknek nem szabad egymással érintkezniük.



Végezetül az acélrögzítőket a sínfejre illeszkedő beépítőszer számmal a síntalp alatt, hirtelen mozdulattal végső pozíciójába illesztjük. A végső pozícióba kerülést kattanó hang jelzi.



Acélrögzítők végső pozíciója.



Az acélrögzítő helyes pozícióját akkor éri el, ha a két oldalsó pántja (lásd nyilak) a sínalpra teljes mértékben illeszkedik.



A sín hengerlési adatokat az üzemeltető előírása szerint kell a sínkamaraelemen elhelyezni, például fémlapon bádoggcsavarral.



Igény esetén a sínkamraelem mindkét vége maximum 30 mm-rel visszavágható erre alkalmas szerszámmal. Ez előfordulhat sínhegesztéseknél, sínleerősítéseknél, ha az aljkiosztás nem megfelelő, vagy elektromos csatlakozók esetén.

### # 3 / BEÉPÍTÉSI TELJESÍTMÉNY

A beépítés sebessége minden esetben függ a helyi adottságoktól. Támpontként: 12 fő 3-4 beépítőszerszámmal (vágányzár nélkül a vonatközlekedés függvényében) ca. 75-100 m teljesítménnyel haladhat óránként. Ennek feltétele az alkatrészek előzetes kiosztása a sínek mentén.

## # 4 / SÍNKÖSZÖRÜLÉS, SÍNÚJRAPPROFILOZÁS, VÁGÁNYSZABÁLYOZÁS, STB

Sem sínköszörüléskor, vágányszabályozáskor, ellenőrző- és mérőmunkáknál sem pedig ágyazatredezőgép használatakor nem szükséges a STRAILastic\_A INOX 2.0. sínkamralem leszerelése.

## # 5 / PONTSZERŰ KISZERELÉS – SZÉTSZERELÉS

### 5.1 / Síntörésnél, sínhegesztésnél

A STRAILastic\_A INOX 2.0. rövid ideig tartó magas hőmérsékletnek képes ellenállni. Anyagi tulajdonságaiaknak köszönhetően azonban csökkentik a sínszál / sántalp felmelegedését. Ennek hegesztések esetén lehet jelentősége. Síntörések javításánál és egyéb nagyszámú hegesztési feladatoknál a sínkamraelemet le kell szerelni. Kérjük figyelembe venni az üzemeltető előírásait. A hegesztési feladatokat követően a leszerelt sínkamraelemet – adott esetben az új síngeometriához igazítva a beépítési útmutató szerint újra be lehet építeni. Egy síncsere után, hasonló síngeometriával, a leszerelt csillapítók újra használhatók.

### 5.2 / Szétszerelés

A STRAILastic\_A INOX 2.0. beépítőszer számmal a kiszerelés is lehetséges.



Az acélrögzítőt a beépítőszer szám hátsó oldalával lefelé kell nyomni és az kiakad. A sínkamraelem a beépítőszer szám talpával kiemelhető. Opcionálisan a kiszerelés egy vasrúd segítségével is elvégezhető.



## Ausbau von STRAILastic\_A INOX 2.0 Dämpfer



### 5.3 / Ismételt beépítés

Az ismételt beépítés a # 2 / **Beépítés** pont szerint történjen.

## MEGJEGYZÉS

Kérjük, olvassa el figyelmesen ezt a dokumentumot, és a **KRAIBURG STRAIL** termékeket a gyártó útmutatásai szerint szerelje be, vagy kérje a szerelési szolgáltatásunkat. Ez a dokumentum kizárólag tájékoztató jellegű a **KRAIBURG STRAIL** termékekkel kapcsolatban. Ez a dokumentum nem biztosít semmilyen szellemi tulajdonjogot. A **KRAIBURG STRAIL** kifejezett írásbeli engedélye nélkül a dokumentum semmilyen formában, sem részben, sem egészben nem sokszorosítható. A **KRAIBURG STRAIL** kifejezetten kizárja a harmadik felek szellemi tulajdonjogainak megsértését, szellemi, ipari vagy egyéb harmadik felek tulajdonának megsértése. Fenntartjuk a változtatások és hibák jogát. A jelen dokumentumban közölt információk megfelelnek a közzététel időpontjában fennálló ismereteinknek. A **KRAIBURG STRAIL** általános szerződési feltételei a mindenkor hatályos módosításokkal érvényesek.